

Wędrowiec Świętokrzyski

Miesięcznik Świętokrzyskiego Urzędu Wojewódzkiego w Kielcach • nr 48 • sierpień 2010 • czasopismo bezpłatne

Temat miesiąca

Rowerowym szlakiem

Kampania edukacyjna

„Pilnuj swojej szklanki”

Rządowy dokument

Strategia rozwoju regionów

W numerze

Lipcowy przegląd wydarzeń	3
Temat miesiąca	4
„Pilnuj swojej szklanki”	6
Wieści z urzędu	7
Rozmawiali o ochronie	8
Inspekcja wzmacnia system	8
Strategia rozwoju regionów	9
Wakacje dla powodzian	9
Ludzie naszego regionu	10
Poznaj świętokrzyskie zakątki	10
Warto posłuchać	11
Co? Gdzie? Kiedy?	12
Przepisy kulinarne	12



Fotofelieton

„Trzeba mieć ambicję!
Niech sobie podfruwajki nie myślą...”

Konkurs dla czytelników

Rozwiązanie konkursu z poprzedniego numeru:

Ten odnaleziony przed wiekiem bezcenny zabytek to korona hełmowa Kazimierza III Wielkiego.

Znaleziona została przypadkiem, w kwietniu 1910 r., podczas prac porządkowych na terenie Wyższego Seminarium Duchownego w Sandomierzu, wraz z hełmem z metalową osłoną nosa oraz grotiem włóczni. Znaleździło przewieziono w sekrecie do Krakowa, gdzie oddano go na przechowanie do skarbcza wawelskiej katedry. Po konserwacji koronę wystawiono w 1913 r. w skarbcu na widok publiczny. Przypisywane królowi Kazimierzowi Wielkiemu insygnium sporządzone jest z blachy brązowej z przymieszką srebra, jest wysadzane szlifowanym szkłem



imitującym szmaragdy i szafiry oraz kryształami górskimi. Składa się z czterech fragmentów zwieńczonych andegawęńskimi liliami. Pierwotnie korona osadzana była na żelaznym hełmie. Jest to jedyna zachowana w całości polska średnio-wieczna tzw. hełmowa korona podróżna (zastępcza - z jaką monarchowie wyruszali zazwyczaj na wyprawy wojenne lub w podróż po kraju). Jest ponadto jedną z trzech tego rodzaju koron znanych w Europie i do tego najstarszą.

Według prof. Mariana Morelowskiego koronę tę król Kazimierz złożył jako wotum do kolegiaty sandomierskiej na krótko przed swoją śmiercią (Sandomierz był etapem ostatniej podróży króla odbytej jesienią 1370 r., po pechowym polowaniu w okolicach Przedborza, zakończonym skomplikowanym złamaniem nogi). Korona najprawdopodobniej została ukryta w ziemi w XIX wieku, w obliczu zagrożenia wojennego 1809 roku lub też w obawie przed grabieżą ze strony zaborców po roku 1830.

To wspaniałe insygnium budzi dziś w sandomierzanach

poczucie dumy z królewskiej przeszłości tego pięknego nadwiślańskiego miasta. Korona przechowywana jest na stałe Muzeum Katedralnym w Krakowie, w Sandomierzu znajduje się jej wierna kopia.

Nagrodę w naszym konkursie otrzymuje Ryszard Jabłoński. Gratulujemy! (prosimy o kontakt z redakcją).

Nasze kolejne pytanie:

Włoski malarz, jeden z głównych twórców malarstwa barokowego w Polsce, dziełem jego warsztatu są m.in. plafony w Pałacu Biskupów Krakowskich w Kielcach. Jak brzmi jego imię i nazwisko?

Na odpowiedzi czekamy do 30 sierpnia 2010 r. pod numerem telefonu 41 342 12 44 lub pod adresem poczty elektronicznej: agata.wojda@kielce.uw.gov.pl (prosimy o podanie imienia i nazwiska oraz telefonu kontaktowego).

Wśród czytelników, którzy udzielą prawidłowych odpowiedzi, rozlosujemy nagrody.

Wydawca:

Świętokrzyski Urząd Wojewódzki w Kielcach
Al. IX Wieków Kielc 3, 25-516 Kielce
www.kielce.uw.gov.pl
tel. 041 344 29 56, fax 041 344 48 32
e-mail: wojewoda@kielce.uw.gov.pl

Miesięcznik redaguje Biuro Prasowe Wojewody
tel. 041 342 12 44

(Agata Wojda – rzecznik prasowy wojewody)
e-mail: agata.wojda@kielce.uw.gov.pl

Skład i łamanie: Color Press Wydawnictwo
www.colorpress.com.pl

Lipcowy przegląd wydarzeń



...
Wojewoda Bożentyna Pałka-Koruba odsłoniła pomnik Zawiszy Czarnego z Garbowa, który stanął w rodzinnej miejscowości jednego z najsłynniejszych rycerzy średnio-wiecznej Europy i uczestnika grunwaldzkiej bitwy. Autorem projektu 2,5-metrowego monumentu jest artysta rzeźbiarz Gustaw Hadyna, a uroczystości jego odsłonięcia towar-

zryzowały m.in. pokazy historyczne w wykonaniu Chorągwi Rycerstwa Ziemi Sandomierskiej. Zawisza Czarny z Garbowa herbu Sulima żył w latach 1370 - 1428, niepokonany w licznych turniejach, podawany jest do dziś jako symbol cnót rycerskich. Piastował godność starosty kruszwickiego oraz starosty spiskiego. Jako zaufany człowiek króla Władysława Jagiełły i dobry dyplomata, był m.in. posłem w delegacji na Sobór w Konstancji. Inicjatorem powstania pomnika - z okazji obchodów 600 rocznicy bitwy pod Grunwaldem - jest Stowarzyszenie Miłośników Zawiszy Czarnego herbu Sulima.



...
Nagrody w konkursie kulinarnym na „Najlepszą potrawę regionalną gminy Raków” organizowanym w ramach II Pikniku Strażackiego w Ocieśkach wręczył wicewojewoda Piotr Żołądek. W konkursie wzięły udział Koła Gospodyń Wiejskich, właściciele gospodarstw agroturystycznych oraz osoby mieszkające na terenie gminy Raków. Troje laureatów otrzymało sprzęt gospodarstwa domowego, reszta uczestników – nagrody upominki. Licznie zgromadzona publiczność pikniku podziwiała policyjne i strażackie pokazy sprawnościowe, prezentację kawalerijską w wykonaniu Kieleckiego Ochotniczego Szwadronu Kawalerii im. 13 Pułku Ułanów Wileńskich, pokazy sumo, zapasów i karate. Dzieci mogły wziąć udział w licznie zorganizowanych konkursach, warsztatach artystycznych oraz podziwiać na scenie występy taneczno-wokalne.

...
Hołd pomordowanym przez hitlerowców mieszkańcom Michniowa oddali wojewoda Bożentyna Pałka-Koruba oraz wicewojewoda Piotr Żołądek. Uroczystości obchodów 67. rocznicy pacyfikacji wsi odbyły się w Mauzoleum Martyrologii Wsi Polskich. 12 lipca 1943 roku Niemcy rozpoczęli dwudniową pacyfikację Michniowa, którego mieszkańcy sprzyjali partyzantom. Hitlerowcy zamordowali 203 osoby, w tym 53 kobiety i 47 dzieci. Podczas uroczystości upamiętniających te tragiczne wydarzenia odprawiono Mszę św. w intencji ofiar. W programie znalazł się także spektakl w wykonaniu grupy teatralnej z Wojewódzkiego Domu Kultury w Kielcach. Michniów stał się symbolem 817 spacyfikowanych wsi polskich i jest nazywany „Golgotą wsi polskiej”. Michniowskie mauzoleum tworzą m.in. zbiorowy grób ofiar pacyfikacji, monumentalna Pieta przy mogile pomordowanych, Muzeum-Dom Pa-



mięci Narodowej i wzgórze z krzyżami upamiętniającymi wsie spacyfikowane przez hitlerowców.

...
Wice wojewoda Piotr Żołądek uczestniczył w uroczystości otwarcia nowej drogi wyremontowanej w ramach Narodowego Programu Przebudowy Dróg Lokalnych. Ponad 7,5 kilometrowy odcinek drogi od Rakoszyna w gminie Nagłowice do Jadwigowa w gminie Słupia Jędrzejowska otwarto w Sieńsku, na pograniczu gmin Słupia Jędrzejowska i Nagłowice w powiecie jędrzejowskim. Budowa kosztowała 1 milion 640 tysięcy złotych. Po remoncie droga zyskała nową nawierzchnię, utwardzono także pobocza.

...
Wojewoda spotkała się z harcerzami uczestniczącymi w 37. Harcerskim Festiwalu Kultury Młodzieży Szkolnej „Kielce 2010”. Podczas rozmowy przywoływano wcześniejsze edycje festiwalu oraz podkreślano jego niezapomnianą atmosferę. Nastrój podtrzymały występy wokalne zespołów z Polski, Białorusi i Ukrainy. Festiwal, którego organizatorem jest Komenda ZHP Chorągwi Kieleckiej odbył się w dniach od 12 do 25 lipca. Projekt co roku jest skierowany do dzieci, młodzieży szkolnej i instruktorów z terenu całego kraju i zagranicy. Zamierzeniem festiwalu jest wzbudzenie w młodych solistach i zespołach artystycznych poczucia rywalizacji w duchu „fair play”, a spotkania wakacyjne w Kielcach są mocnym bodźcem pobudzającym artystyczne zainteresowania uczniów. Festiwal to także okazja do corocznej wymiany doświadczeń w środowisku amatorskiego ruchu artystycznego dzieci i młodzieży.

...
Do 2012 roku w Połańcu powstanie największy na świecie blok energetyczny opalany biomasą. Wojewoda wzięła udział w uroczystości wmurowania kamienia węgielnego pod tę inwestycję. Budowa nowego bloku ma kosztować miliard złotych. Powstanie on w pobliżu elektrowni należącej do francuskiego konsorcjum energetycznego GDF SUEZ. Do wytwarzania energii posłużą m.in. odpady drzewne oraz biomasa pochodzenia rolniczego (głównie ze słomy). Blok będzie miał moc 190 megawatów. Umożliwi to produkcję „zielonej energii” wystarczającej dla potrzeb ponad 400 tysięcy gospodarstw domowych oraz obniżenie emisji dwutlenku węgla. Inwestycja ta w znaczny sposób przyczyni się do wykonania zobowiązania Polski do produkcji 15% energii ze źródeł odnawialnych w 2020 roku.

...
Wice wojewoda Piotr Żołądek uczestniczył w uroczystości otwarcia nowej drogi wyremontowanej w ramach Narodowego Programu Przebudowy Dróg Lokalnych. Ponad 7,5 kilometrowy odcinek drogi od Rakoszyna w gminie Nagłowice do Jadwigowa w gminie Słupia Jędrzejowska otwarto w Sieńsku, na pograniczu gmin Słupia Jędrzejowska i Nagłowice w powiecie jędrzejowskim. Budowa kosztowała 1 milion 640 tysięcy złotych. Po remoncie droga zyskała nową nawierzchnię, utwardzono także pobocza.



...
Wojewoda spotkała się z harcerzami uczestniczącymi w 37. Harcerskim Festiwalu Kultury Młodzieży Szkolnej „Kielce 2010”. Podczas rozmowy przywoływano wcześniejsze edycje festiwalu oraz podkreślano jego niezapomnianą atmosferę. Nastrój podtrzymały występy wokalne zespołów z Polski, Białorusi i Ukrainy. Festiwal, którego organizatorem jest Komenda ZHP Chorągwi Kieleckiej odbył się w dniach od 12 do 25 lipca. Projekt co roku jest skierowany do dzieci, młodzieży szkolnej i instruktorów z terenu całego kraju i zagranicy. Zamierzeniem festiwalu jest wzbudzenie w młodych solistach i zespołach artystycznych poczucia rywalizacji w duchu „fair play”, a spotkania wakacyjne w Kielcach są mocnym bodźcem pobudzającym artystyczne zainteresowania uczniów. Festiwal to także okazja do corocznej wymiany doświadczeń w środowisku amatorskiego ruchu artystycznego dzieci i młodzieży.



...
Do 2012 roku w Połańcu powstanie największy na świecie blok energetyczny opalany biomasą. Wojewoda wzięła udział w uroczystości wmurowania kamienia węgielnego pod tę inwestycję. Budowa nowego bloku ma kosztować miliard złotych. Powstanie on w pobliżu elektrowni należącej do francuskiego konsorcjum energetycznego GDF SUEZ. Do wytwarzania energii posłużą m.in. odpady drzewne oraz biomasa pochodzenia rolniczego (głównie ze słomy). Blok będzie miał moc 190 megawatów. Umożliwi to produkcję „zielonej energii” wystarczającej dla potrzeb ponad 400 tysięcy gospodarstw domowych oraz obniżenie emisji dwutlenku węgla. Inwestycja ta w znaczny sposób przyczyni się do wykonania zobowiązania Polski do produkcji 15% energii ze źródeł odnawialnych w 2020 roku.

...
Wojewoda wzięła udział w uroczystości wmurowania kamienia węgielnego pod tę inwestycję. Budowa nowego bloku ma kosztować miliard złotych. Powstanie on w pobliżu elektrowni należącej do francuskiego konsorcjum energetycznego GDF SUEZ. Do wytwarzania energii posłużą m.in. odpady drzewne oraz biomasa pochodzenia rolniczego (głównie ze słomy). Blok będzie miał moc 190 megawatów. Umożliwi to produkcję „zielonej energii” wystarczającej dla potrzeb ponad 400 tysięcy gospodarstw domowych oraz obniżenie emisji dwutlenku węgla. Inwestycja ta w znaczny sposób przyczyni się do wykonania zobowiązania Polski do produkcji 15% energii ze źródeł odnawialnych w 2020 roku.



Temat miesiąca

Rowerowym szlakiem

Znudziło Cię nurkowanie w Morzu Czerwonym w okolicach Hurghady? Masz dosyć gorącego piasku na kanaryjskich plażach? Wspinaczka w górskim krajobrazie też już była? To może po prostu wsiądź na rower i w drogę!

Nie trzeba daleko podróżować, żeby miło i aktywnie spędzić czas w letnie wakacje. Świętokrzyski region oferuje mnóstwo atrakcji i to wszystko w promieniu granic administracyjnych naszego województwa! Ruiny owiane legendami zamczyska – proszę bardzo, Chęciny, Krzyżtopór! Stare drewniane kościółki – Mnichów, Chotelek w okolicy Buska-Zdroju czy Strzegom...!

A może malownicze doliny rzeczne? Zapraszamy w okolice Sandomierza i Koprzywnicy! To jedynie „żelazne punkty” wycieczek po naszym regionie, ale atrakcji jest bez liku. Przygotujmy zatem mapę regionu, energetyczny prowiant, niezbędne akcesoria rowerowe i... jazda! Województwo świętokrzyskie oferuje ponad 2000 kilometrów oznakowanych szlaków rowerowych. To nie lada wyzwanie nie tylko dla możliwości naszych organizmów, ale także dla... poczucia estetyki! Walory krajoznawcze i krajobrazowe szlaków rowerowych rozpieścić mogą najbardziej wybrednego poszukiwacza magicznych miejsc, piękna przyrody czy nawet zabytków techniki. Praktycznie w każdej części województwa możemy trafić na prawdziwą perełkę. I wielkim plusem jest to, że te miejsca łączą się ze sobą w gęsto utkaną pajęczynę szlaków rowerowych. Tak więc wyjeżdżając rowerem z miasta mamy możliwość wyboru: leśnym duktem, polną ścieżką, wzgórzami, a może szlakiem zamków i twierdz czy śladami zabytków techniki Doliny Kamiennej.

Jeśli stanęliście przed problemem z zaplanowaniem 10 wolnych dni, nic nie stoi na przeszkodzie, żebyście urządzili sobie rowerowy szturm na zamki „Szlakiem Architektury Obronnej”. Łącznie ponad 500 kilometrów, więc zabawy mnóstwo! Oczywiście nic nie stoi na przeszkodzie wybrać sobie dowolny odcinek szlaku, jednak wyjeżdżając z Kielc, przez Bodzentyn, Ćmielów, Opatów, Sandomierz, Ujazd, Szydłów, Wiślicę, Sobków, Chęciny, Kazanów, na Końskich kończąc będziemy mogli poszczycić się „zdobyciem” niemal czterdziestu obronnych budowli, bądź ich ruin. Administratorzy znajdujących się na szlaku miejsc postarali się i przygotowali specjalne miejsca, w których każdy może zostawić po sobie „pamiątkę” - czy to pod postacią imienia, nazwiska czy oryginalnego symbolu. Warto wybrać się na taką wycieczkę w porze letniej czy wczesną



Podczas dymarek rzymscy legioniści prezentują musztrę wojskową

jesienią, bowiem ten okres sprzyja dodatkowym atrakcjom. Zatem koniecznie sprawdźmy przed wyjazdem, gdzie i kiedy możemy trafić np. na rycerski turniej na dziedzińcu zamku, rekonstrukcję oblężenia czy może jarmark nawiązujący atmosferą do wieków średnich. Grzechem byłoby opuścić coroczny, lipcowy Międzynarodowy Turniej Rycerski o Miecz Zawiszy Czarnego z Garbowa, który odbywa się podczas Jarmarku Jagiellońskiego w Sandomierzu. W jednej chwili możemy przenieść się w czasy łuczniczych turniejów, konkursów strzelania z kuszy, walk piechoty na miecze i topory, artystycznych pojedynków bardów i tancerzy, „żywych szachów”. Dzieło wieńczy bal dworski z paradą dworu Księstwa Sandomierskiego i chorągwi wojsk sando-



Koło wodne z młotem - eksponat w Muzeum Zagłębia Staropolskiego w Sielpi Wielkiej

mierskich, a wszystko to przepełnione nastrojową muzyką z epoki. Przemierzając tymże śladem musimy trafić do Szydłowa na Turniej Rycerski o Miecz Króla Kazimierza Wielkiego, rozgrywanego przeważnie na przełomie wakacyjnych miesięcy. Poza



Romańska bryła kościoła św. Idziego w Tarczku z daleka już przykuwa wzrok rowerowych turystów

tradycyjnymi potyczkami najbardziej atrakcyjnie przedstawia się szturm na zamek, jedyną budowlę w naszym województwie, w której zachowały się średniowieczne fortyfikacje. Koniec września to obowiązkowa wizyta w Rytwianach – również na naszej rowerowej mapie. Ufundowana w 1624 roku Pustelnia Złotego Lasu przywita zmęczonych turystów ciszą, spokojem, dziewiczą przyrodą. Tutaj właśnie można odpocząć między kolejnym dniem rowerowej podróży. Dobrze wtedy zregenerować siły specyfikami z Leśnej Apteki. Coroczny kiermasz na terenie Pustelni oferuje naturalne produkty lecznicze: miody, wyroby pszczelarskie, mieszanki ziół, herbat, ale także wyrabiane na podstawie tradycyjnych receptur nalewki czy przetwory z owoców leśnych. To tylko niektóre z letnich propozycji miejsc na szlaku architektury obronnej.

A co, jeśli zdecydujemy się pojechać inną trasą? A może tak w dwa dni przez Góry Świętokrzyskie? Tu również czeka na nas moc atrakcji! Startując z Cedziny, miniemy w Leszczynach, ufundowany przez biskupa krakowskiego Piotra Tylickiego, kościół z 1600 roku. Jadąc, obejmującą pasma Masłowskie, Klonowskie i część Łysogór, trasą dotrzemy do Świętej Katarzyny. Pokrzepieni wodą ze źródła św. Franciszka, która według legendy leczy wszystkie choroby oczu, możemy ruszać dalej. Na naszej drodze znowu Bodzentyn, potem Tarczek z nastrojowym romańskim kościołem pod wezwaniem św. Idziego z pierwszej połowy XIII wieku. To prawdziwa perła architektury średniowiecznej z zachowanymi romańskimi murami. Wnętrze kryje w sobie renesansowe w stylu polichromie z przełomu wieków XVI i XVII. Jeśli zależy nam na uwiecznieniu na fotografiach tychże skarbów kultury sakralnej

nie możemy zaniechać rozmowy w tejże sprawie z proboszczem parafii i kościelnym. Po krótkiej pogawędce, pachnące kadzidłami i tonące w oliwkowym świetle wnętrze, będzie „pozowało” przed obiektywami. Wyjeżdżając z Tarczka dalej czerwonym szlakiem pojedziemy przez Świętomarz z gotyckim kościołem pod wezwaniem Wniebowzięcia Najświętszej Marii Panny, Brzezie i dotrzemy do Nowej Słupi. Najlepiej w czasie, gdy rozbijają tu swój obóz plemiona rodem z II wieku naszej ery... Pokazy wytopu żelaza w ziemnych piecach, warsztaty dawnych rzemieślników, rękodzieła kowalskiego, garncarskiego czy rzeźbiarskiego, musztra wojskowa, arty

tystyczne występy ludowych muzyków – takie i inne atrakcje czekają na nas w trakcie, zaplanowanych w tym roku na 21 i 22 sierpnia, Dymarek Świętokrzyskich.

I tak można by mnożyć miejsca na naszej rowerowej mapie, gdzie warto spędzić więcej czasu, wy-



Szydłów - „polskie Carcassonne”

ciągnąć aparat fotograficzny, posilić się chlebem z wiejskiego pieca czy delikatnym w smaku białym serem z czystego mleka. To tylko parę propozycji na pogodne dni, ale tak naprawdę można jeździć bez przerwy niemal pół roku i każdy dzień przyniesie nam coś nowego. Województwo świętokrzyskie to prawdziwy raj dla amatorów rowerowych wycieczek i na pewno na takowych nie będą się nudzić zarówno najmłodsi, jak i starsi miłośnicy dwóch kółek, wszak bogata paleta propozycji kulturalnych, krajobrazowych czy krajoznawczych zadowoli nawet najbardziej wymagającego turystę.

Kampania wojewody

„Pilnuj swojej szklanki”

Zapobieganie skutkom nieświadomego zażycia preparatów powodujących utratę świadomości jest głównym celem kampanii prewencyjnej pod hasłem „Pilnuj swojej szklanki”. Organizowane przez Komendę Wojewódzką Policji w Kielcach, Wojewodę Świętokrzyskiego oraz Telewizję Nową Kielce przedsięwzięcie zainaugurowano 19 lipca w Świętokrzyskim Urzędzie Wojewódzkim.

Kampania profilaktyczna – edukacyjna, skierowana jest głównie do młodych ludzi uczęszczających do dyskotek, klubów muzycznych, pubów i innych lokali rozrywkowych.

Osoby te mogą stać się potencjalnymi ofiarami działań przestępczych, polegających na dodaniu do napoju substancji powodujących utratę świadomości. Priorytetem przedsięwzięcia będzie zatem przekazywanie informacji dotyczących zagrożeń, jak również uświadomienie, szczególnie młodym osobom, negatywnych skutków niebezpiecznych zachowań. – *Chcemy działać prewencyjnie. Ta kampania ma zapobiec fatalnym skutkom nieświadomego zażycia preparatów powodujących utratę świadomości. Nasze wspólne działanie powinno zaowocować przestrożą wśród tych młodych ludzi, którzy z racji swojego wieku podatni są na pewnego rodzaju niefrasobliwość* – powiedziała wojewoda.

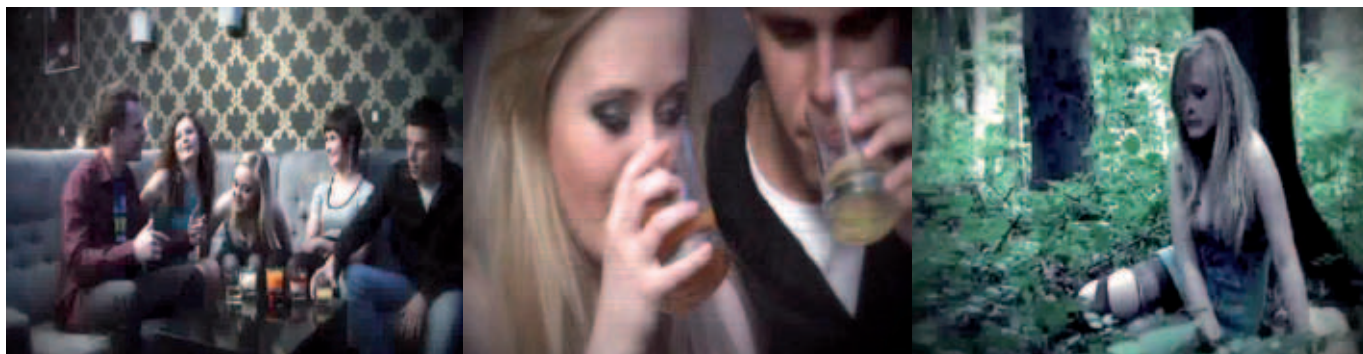
we wszystkich szkołach ponadgimnazjalnych, lokalach rozrywkowych, klubach młodzieżowych, podczas imprez masowych, itp. Kampania ta ma również stanowić inspirację dla przedsięwzięć organizowanych przez lokalne podmioty działające na rzecz bezpieczeństwa. – *Ogromnie ważna jest profilaktyka, niedopuszczanie do dramatycznych sytuacji. Przestrzeganie tak prostej zasady, jaka zawarta jest w hasle kampanii, pozwoli na uniknięcie wielu niebezpieczeństw* – podkreślił Świętokrzyski

Komendant Wojewódzki Policji Mirosław Schossler.

O kampanii poinformowane zostały komendy powiatowe policji w regionie świętokrzyskim, Komenda Miejska Policji w Kielcach, władze samorządowe, Kuratorium Oświaty Kielcach, organizacje pozarządowe i inne podmioty statutowo odpowiedzialne za bezpieczeństwo oraz lokalne media. Akcja jest dostosowana do



potrzeb i warunków lokalnych, a głównymi zadaniami są: umieszczenie na stronach internetowych policji oraz innych podmiotów zaangażowanych w kampanię spotu telewizyjnego oraz radiowego; udział w audycjach radiowo – telewizyjnych na temat kampanii; przekazywanie informacji do środków masowego przekazu (spoty radiowe, konferencje, audycje radiowe i telewizyjne, artykuły prasowe); przeprowadzenie spotkań w formie prelekcji, warsztatów, seminariów, konferencji; oddelegowanie służb w okolice pubów, dyskotek, klubów młodzieżowych itp.; zaangażowanie w miarę możliwości na potrzeby akcji służb kryminalnych oraz dzielnicowych. Kampania potrwa do 31 sierpnia.



Aby wzmocnić działanie kampanii, zostały dodatkowo przygotowane spoty telewizyjne oraz radiowe. Ta prosta i uniwersalna forma przekazu sprawi, że będzie on mógł być wykorzystywany w lokalnych mediach, jak również

Powyżej: kadry ze spotu telewizyjnego przygotowanego na potrzeby kampanii.

Wieści z urzędu

Wizyta marszałka Sejmu RP



Wizytę w regionie świętokrzyskim złożył 16 lipca Marszałek Sejmu RP Grzegorz Schetyna. W spotkaniach towarzyszyła mu wojewoda Bożentyna Pałka-Koruba.

Marszałek Grzegorz Schetyna rozpoczął wizytę od spotkania z dyrekcją Elektrowni Połaniec oraz oględzin zabezpieczeń przeciwpowodziowych w zakładzie. Następnie wizytował miejsce przerwanego wału i budowy opaski zabezpieczającej na wałach w miejscowości Rybitwy. - *Powódź sprzed blisko dwóch miesięcy miała ogromne rozmiary, jestem tutaj po to, aby zapewnić, że nikt o tym nie zapomina. Trzeba mieć pomysły i trzeba wiedzieć co robić dalej, by uniknąć takich katastrof. Stąd też moje wizytacje terenów uszkodzonych* - powiedział na miejscu Marszałek Sejmu. Zapewnił dodatkowo, że razem z wojewodą Bożentyną Pałką-Korubą na bieżąco zastanawiają się nad wyborem najlepszych, wieloletnich działań, które mają zostać podjęte w celu zapobiegania kolejnym powodziom.

W Powiatowej Komendzie Straży Pożarnej w Staszowie marszałek Schetyna spotkał się z przedstawicielami lokalnych władz oraz służb dbających o bezpieczeństwo, którym podziękował za zaangażowanie i ofiarność w walce z żywiołem. Grzegorz Schetyna odwiedził również Kielce. W Świętokrzyskim Urzędzie Wojewódzkim wziął udział w konferencji prasowej, której tematem były m.in. działania podjęte w celu usuwania skutków tegorocznej powodzi.

Konkurs wojewody

Rozpoczęła się kolejna edycja konkursu gastronomicznego „Restauracja z kuchnią regionalną”, skierowanego do restauratorów z terenu naszego województwa.

Celem organizowanego przez wojewodę konkursu jest promowanie potraw regionalnych poprzez prezentacje kulinarne, z wyraźnym zaznaczeniem tradycji kulinarnych ziemi świętokrzyskiej. Finał konkursu odbędzie się 14 października podczas IV Targów Wyposażenia dla Piekarnictwa, Gastronomii i Przemysłu Przetwórczego „Gastro-Tech” na terenie Targów Kielce.

Zgłoszenia uczestników przyjmowane są do 10 września. Na zwycięzców czekają atrakcyjne nagrody oraz honorowy tytuł „Laureat konkursu Wojewody Świętokrzyskiego o miano Restauracja z kuchnią regionalną”. Szczegóły dotyczące konkursu dostępne są na stronie internetowej urzędu wojewódzkiego www.kielce.uw.gov.pl

Świętokrzyskie na Elbrusie

Elbrus - najwyższy szczyt Kaukazu zdobyli Romuald Sadowski przedsiębiorca z Pierzchnicy oraz kielczanin Lech Segiet. Uczestnicy ekspedycji w sposób szczególny

zaznaczyli tam swą obecność - na szczycie została zatknięta flaga województwa świętokrzyskiego, podarowana przez wojewodę Bożentynę Pałkę-Korubę, honorowego patrona wysokogórskiej wyprawy.



Romuald Sadowski i Lech Segiet zapowiadają zdobycie Korony Świata, czyli najwyższych szczytów wszystkich kontynentów. Dotychczas dokonało tego zaledwie 11 Polaków i żaden z nich nie był związany z regionem świętokrzyskim. Elbrus był celem drugiej wyprawy w ramach projektu „Świętokrzyska Korona Świata”, w styczniu Romuald Sadowski z grupą pięciu osób zdobył Kiliemandżaro.

Trzecia edycja programu

Wojewoda Świętokrzyski ogłasza na stronie internetowej Świętokrzyskiego Urzędu Wojewódzkiego w Kielcach III edycję Programu Wieloletniego pod nazwą „Narodowy Program Przebudowy Dróg Lokalnych 2008-2011” przewidzianą do realizacji w roku 2011.

Na 2011 rok na realizację programu dla województwa świętokrzyskiego przyznano dotację w kwocie 52 540 tys. zł. Nabór wniosków z zadaniami przygotowanymi do realizacji w 2011 r. w ramach Programu odbywał się będzie w terminie od 1 września do dnia 30 września 2010 roku. Wnioski złożone po terminie nie będą rozpatrywane.

Do wniosku o dofinansowanie zadania wymagane są następujące dokumenty:

1. Zgłoszenie o zamiarze prac budowlanych lub pozwolenie na budowę.
2. Oświadczenie samorządu powiatowego, gminnego w zakresie oddziaływania przedsięwzięcia (zadania) na środowisko przyrodnicze („Natura 2000”).
3. Uchwałę intencyjną organu stanowiącego o zagwarantowaniu środków na realizację projektu.
4. Mapkę lokalizacyjną z zaznaczonym zadaniem do realizacji.

Weryfikacja i ocena wniosków przez komisje wojewódzkie oraz ogłoszenie przez wojewodów list rankingowych wniosków na 2011 rok odbywać się będzie ściśle wg zapisów Harmonogramu Realizacji Programu, tj. do 30 października 2010 roku. Dalsze postępowanie realizowane będzie zgodnie z w/w harmonogramem.

Wnioski o dofinansowanie zadań w ramach NPPDL 2008-2011 należy składać na adres: Wydział Funduszy Europejskich i Programów Pomocowych, Świętokrzyski Urząd Wojewódzki w Kielcach Al. IX Wieków Kielc 3, 25-516 Kielce, w sekretariacie w/w Wydziału w pokoju 740, VII piętro budynek A, w godzinach urzędowania od 7.30-15.30.

Szczegóły dotyczące programu na stronie internetowej www.kielce.uw.gov.pl

Rozmawiali o ochronie



Program ochrony przed powodzią w dorzeczu górnej Wisły był przedmiotem spotkania w sandomierskim zamku. W dyskusji wzięła udział wojewoda Bożentyna

Pałka-Koruba.

W pierwszej części obrad przedstawiono sytuację popowodziową w powiatach sandomierskim i tarnobrzesckim oraz zaprezentowano program inwestycyjny i potrzeby zabezpieczenia przeciwpowodziowego huty Pilkington. – Program wymaga pełnej koordynacji, dbałości o szczegóły i właściwy dobór wykonawców, którzy zajmowaliby się tym w sposób ciągły. Konieczna jest również standaryzacja ocen stanu funkcjonalności technicznej infrastruktury przeciwpowodziowej w ujęciu systemowym – prezentowała swój plan, ze szczególnym uwzględnieniem Sandomierza i Tarnobrzega, profesor Elżbieta Nachlik z Politechniki Krakowskiej.

Pytany o zamierzenia inwestycyjne w zakresie ochrony przeciwpowodziowej tego rejonu, minister spraw wewnętrznych i administracji, Jerzy Miller, zaznaczył, że w bieżącym roku odbudowane będą przede wszystkim uszkodzone odcinki wałów, ze względu na niewiadomą sytuację po potencjalnych wiosennych roztopach. – Wiadomo, że budowa nowych wałów to kwestia nie tylko projektu, ale również pozyskania gruntów, rozstrzygnięcia przetargów na wykonawcę. Dopiero wtedy możemy przystąpić do rozpoczęcia budowy – tłumaczył minister. Powiedział również że Polska skierowała do Unii Europejskiej wnioski o uruchomienie „funduszu solidarności”, bowiem straty spowodowane powodzią sięgnęły kwoty ponad 12 miliardów złotych.

Jerzy Miller zapewnił też, że wspólnie z wojewodą będzie promował niekonwencjonalne metody przeciwdziałania skutkom powodzi. – Problem polega na tym, żeby w tej chwili wykorzystać bieżące pieniądze w sposób efektywny. Są nowe metody zabezpieczania, budowy, remontów wałów. Powinniśmy sięgnąć po niestandardowe sposoby rozwiązywania problemów, które mogą załatwione zostać już dziś, uwzględniając szczególny charakter miejsca i możliwości finansowe – mówiła Bożentyna Pałka-Koruba. Podczas spotkania poruszono także problem zalanych gospodarstw rolnych. – Uruchomimy 100 milionów euro na nowe działania w ramach programu rozwoju obszarów wiejskich, na wznowienie potencjału produkcyjnego poszkodowanych gospodarstw – zapewniał Tadeusz Nalewajk, wiceminister rolnictwa i rozwoju wsi.

Zaproszeni goście wzięli również udział w konferencji prasowej, której tematem były przede wszystkim założenia programu ochrony przeciwpowodziowej oraz działania podjęte w celu usuwania skutków tegorocznej powodzi.

Inspekcja wzmacnia system



Gruntowną modernizację systemu monitoringu powietrza przeprowadza Wojewódzki Inspektorat Ochrony Środowiska. Usprawni to badania i kontrolę jakości powietrza w naszym województwie.

Zbudowano nowe stacje przy w Kielcach oraz w Busku-Zdroju, zmodernizowano też stacje w Nowinach i Małogoszczu. Eksploatacja stacji, wyposażonych w specjalistyczną aparaturę i system informatyczny, a także teletransmisja danych pozwala na prezentację wyników pomiarów on-line, dostępnych na stronie internetowej WIOŚ: <http://kielce.pios.gov.pl>. Realizacja inwestycji była możliwa dzięki środkom finansowym przekazanym na ten cel przez wojewodę świętokrzyskiego oraz dofinansowaniu z Wojewódzkiego Funduszu Ochrony Środowiska i Gospodarki Wodnej. Współpraca z samorządami gmin Sitkówka-Nowin i Małogoszcz, a także z cementowniami w tych miejscowościach zaowocowała lepszą lokalizacją stacji i rozszerzeniem zakresu pomiarowego monitoringu powietrza. Usprawnić system monitoringu pozwoliły też działania prowadzone z Sanepidem i sanatorium „Włókniarz” w Busku-Zdroju. Trwają ponadto rozmowy z elektrownią w Połańcu, na temat zlokalizowania nowoczesnej stacji monitoringu także w południowo-wschodniej części województwa.

Inspektorat dokonał kolejnej rocznej oceny jakości powietrza zgodnie z obowiązującymi przepisami unijnymi. Przeprowadzono ją dla 12 spośród normowanych zanieczyszczeń: dwutlenku azotu, tlenków azotu, dwutlenku siarki, tlenku węgla, benzenu, pyłu zawieszonego PM10, benzo(a)pirenu, arsenu, kadmu, niklu, ołowiu i ozonu, zarówno pod kątem ochrony zdrowia, jak i roślin. Dla badań nad stężeniem ozonu strefą jest obszar całego województwa, a dla pozostałych zanieczyszczeń ocen dokonuje się w 4 strefach: ostrowiecko-starachowickiej, sandomiersko-pińczowskiej, dla powiatu kieleckiego oraz miasta Kielce. Wymienione strefy, oprócz miasta Kielce, ze względu na ochronę zdrowia, zaliczono do klasy A - jako zachowujące wymagane normy. Tylko Kielce, ze względu na przekroczenia dopuszczalnych norm otrzymały klasę C, czego skutkiem jest konieczność opracowania programu ochrony powietrza.

Problemem nie tylko w skali naszego województwa, ale też całego kraju jest poziom zanieczyszczenia ozonem. Pod kątem ochrony ekosystemów ocena wykazała klasę C dla województwa. Głównym źródłem zanieczyszczeń powietrza jest emisja związana z indywidualnym ogrzewaniem budynków oraz z komunikacją.

Dzięki działaniom podejmowanym w celu redukcji emisji większości zanieczyszczeń, na przestrzeni lat obserwuje się w regionie poprawę jakości powietrza. Działania muszą być jednak konsekwentnie kontynuowane z uwagi na obniżające się wartości norm określanych w dyrektywach unijnych.

Strategia rozwoju regionów

Krajową Strategię Rozwoju Regionalnego przyjął w lipcu rząd. Zgodnie z zamysłem dokumentu, pieniądze nie trafią do najbiedniejszych, lecz otrzymają je wszystkie regiony na rozwój swoich najmocniejszych stron.

- Nowa strategia rozwoju regionalnego nie podzieli kraju na Polskę A i B, będzie wspierać rozwój silnych stron wszystkich regionów. Pieniądze dostaną nie najbiedniejsi, tylko ci z najlepszymi pomysłami, chcemy wspierać wszystkie ośrodki rozwoju - powiedziała minister rozwoju regionalnego Elżbieta Bieńkowska.



KSRR opiera się na trzech najważniejszych celach strategicznych – konkurencyjności, spójności i sprawności. W ramach wspierania konkurencyjności resort wraz z regionami będzie określał ich mocne strony, a na ich realizację przekazywał pieniądze. Na ten cel będzie przeznaczana większość, bo ok. 60 procent, środków na cele regionalne. Według założeń, każde z województw będzie musiało przedstawić pomysł na siebie, wskazać dziedzinę, która ma stać się jego lokomotywą rozwoju, a ministerstwo mu w tym pomoże.

Nie oznacza to jednak, że strategia przewiduje wspiera-

nie tylko tych najbardziej zaradnych. Drugi jej cel przewiduje bowiem poprawę spójności kraju. Chodzi o dofinansowywanie tych części kraju, które bez pomocy nie tylko nie nadążą za pozostałymi regionami, ale mogą się nawet cofnąć w rozwoju. Innymi słowy, mają się znaleźć także fundusze na to, żeby zlikwidować podział Polskę na A i B. Na ten cel będzie przeznaczony ok. 37 procent pieniędzy.

Trzeci cel to poprawa sprawności państwa, czyli stworzenie warunków, by strategia mogła być efektywnie zrealizowana. Na jego realizację przewidziany jest najmniejszy budżet - ok. 3 proc. wszystkich funduszy, ale też działania, do których ten cel obliguje władze, są najmniej kosztowne. W jego ramach ma być poprawiona efektywność współpracy między resortami. Więcej obowiązków otrzymają również województwa, które to m.in. będą koordynowały działania prowadzone w różnych dziedzinach na swoim terenie.

Strategia zakłada, że do 2013 r. pieniądze na jej realizację będą pochodzić z funduszy unijnych, ewentualnie także z innych źródeł zagranicznych, jak np. kredyt z Europejskiego Banku Inwestycyjnego, albo z środków własnych regionów czy budżetu państwa. Po 2013 roku Ministerstwo Rozwoju Regionalnego przewiduje, że na realizację programów regionalnych realizowanych w ramach strategii będzie przekazywanych ok. 70 procent środków jakie Polska otrzyma na politykę regionalną, a na programy krajowe, także realizowane w ramach strategii i zarządzane przez ministerstwo, będzie ok. 20 proc. środków.

Wakacje dla powodzian



Ponad 400 osób z województwa świętokrzyskiego poszkodowanych przez tegoroczną powódź skorzysta z wakacji współorganizowanych przez Świętokrzyski Urząd Wojewódzki oraz Kuratorium Oświaty w Kielcach.

Dziewiątego lipca grupa 32 dzieci z terenów dotkniętych tegoroczną powodzią wyjechała sprzed Świętokrzyskiego Urzędu Wojewódzkiego na wakacje do miejscowości Balatonöszöd nad Balatonem. Wyjazd został zorganizowany dzięki zaproszeniu wystosowanemu przez rząd węgierski. Organizatorem wyjazdów, z upoważnienia rządu węgierskiego, jest Towarzystwo Opieki nad Dziećmi i Młodzieżą, które oprócz pobytu, sfinansowało również transport dzieci z miejsca zamieszkania do miejsca wypoczynku. Uczestnicy wyjazdów zakwaterowani byli w rządowym domu wczasowym w Balatonöszöd, usytuowanym w parku, bezpośrednio nad brzegiem jeziora Balaton. W ramach pierwszego, z trzech organizowanych turnusów, w terminie 9 – 22 lipca na wakacje pojechała grupa 32 dzieci z okolic Sandomierza.

Kolejne 55 dzieci powodzian z gmin Łubnice i Borki wypoczywało na koloniach nad Zalewem Zegrzyńskim.

Organizatorem kolonii było Ministerstwo Edukacji Narodowej. Pierwsza grupa spędziła w Serocku niemal dwa tygodnie, od 15 do 28 lipca. Chcąc uatrakcyjnić pobyt dzieci nad zalewem, do organizacji wypoczynku przyłączyło się Ministerstwo Spraw Wewnętrznych i Administracji, które zorganizowało akcję w ramach kampanii „Bezpieczne Wakacje 2010”. Do udziału udało się zaprosić pięściarzy z największej grupy bokserskiej w Polsce i Europie Środkowo-Wschodniej – Bullit KnockOut Promotions. Pierwsze spotkanie odbyło się 26 lipca, a wzięli w nim udział: popularny pięściarz Krzysztof „Diablo” Włodarczyk, stołeczni policjanci oraz przedstawiciele Ministerstwa Spraw Wewnętrznych i Administracji. W ramach zajęć odbył się wspólny trening z bokserem i nauka podstaw samoobrony. Wszyscy chętni mogli także zrobić pamiątkowe zdjęcia oraz zdobyć autografy. Krzysztof „Diablo” Włodarczyk opowiedział o swojej karierze oraz o tym, jak zawodowy sport wpłynął na jego życie. Od stołecznych policjantów dzieci dowiedziały się natomiast, jak bezpiecznie spędzać wakacje, a w szczególności jak bezpiecznie wypoczywać i bawić się nad wodą.

Przez całe wakacje Kuratorium Oświaty w Kielcach organizuje również wakacje dla matek z dziećmi do lat 7. Na kobiety z poszkodowanych terenów naszego regionu wraz z ich pociechami czeka osiem 14-dniowych turnusów w Ustce, Dziwnówku, Polańczyku, Zakopanem i Łańsku na Mazurach. Dzięki dotacji MSWiA w wysokości 270 tys. zł na wypoczynek wybiorą się łącznie 323 osoby.

Ludzie naszego regionu

Władysław Belina-Prażmowski



Z ziemi świętokrzyskiej wywodzi się wielu żołnierzy, którzy zdobyli sławę i szacunek potomnych podczas wojen toczonych na przestrzeni wieków. Nie zdarzało się jednakże zbyt często, by nazwiskiem czy pseudonimem któregoś z nich nazwano całą wojskową formację. Tym zaszczytnym wyjątkiem był Władysław Prażmowski,

twórca kawalerii w odrodzonej Ojczyźnie. Jego ułanów zwano „Beliniakami”, od pseudonimu „Belina”, jaki przyjął ów „skromny a właściwie wyzywający, dziki i radosny, bohaterski a bezczelny” późniejszy pułkownik.

Urodził się w Ruszkowcu pod Opatowem w święteczny dzień 3 maja 1888 roku. Był uczniem radomskiego gimnazjum, skąd wyrzucono go za działalność niepodległościową. Studiował górnictwo we Lwowie i w Leoben w Austrii - w tym czasie został członkiem Związku Strzeleckiego i ukończył jego Wyższą Szkołę Oficerską. W 1913 r. mianowano go zastępcą komendanta krakowskiego „Strzelca”.

Rok później, po ogłoszeniu przez Komendanta przygotowania do mobilizacji, ówczesny porucznik Prażmowski zgłosił się na wyznaczone miejsce koncentracji w Krakowie wraz z dwoma, pochodzącymi z ziemi sandomierskiej, przyszłymi ułanami: Antonim Jabłońskim ps. „Zdzisław” i Stanisławem Skotnickim ps. „Grzmot”. Drugiego sierpnia 1914 r. Belina otrzymał rozkaz przeprowadzenia rozpoznania terenu i wyruszył na czele siedmioosobowego patrolu. Przez Goszyce, Skrzyszowice i Działoszyce dotarli aż pod Jędrzejów. Ta słynna siódemka dała początek odrodzonej kawalerii polskiej, a po wykonaniu zadania została skierowana do tworzącej się Pierwszej Kompanii Kadrowej.

Darzony wielką sympatią przez Józefa Piłsudskiego, utworzył Belina pierwszy szwadron kawalerii. Dowodził nim nad Nidą i na Podhalu. Odznaczyli się w bitwie pod Łowczówkiem. Walczyli m.in. na ziemi sandomierskiej i na Lubelszczyźnie. Dotarli aż na Wołyń. W 1915 roku Prażmowski został dowódcą I Pułku Ułanów. W 1918 roku sformował na Lubelszczyźnie brygadę kawalerii. W czerwcu 1920 r. płk Prażmowski stał na czele grupy kawalerii wchodzącej w skład rezerwowej armii gen. Sosnkowskiego. W krytycznym dla Polski sierpniu Belina dowodził 4 dywizjonem działającym w ramach 6 brygady kawalerii. Za wojnę 1920 r. otrzymał *Virtuti Militari*.

Po wojnie, ze względu na stan zdrowia, przeszedł do rezerwy. W 1929 r. zamieszkał w Krakowie, a dwa lata później został wybrany prezydentem tego miasta. Okazał się pełnym inicjatywy gospodarzem. Jako dobry urzędnik dał się Belina także poznać piastując, od 1933 r., funkcję wojewody lwowskiego. W 1938 r. stan jego zdrowia uległ pogorszeniu. Wyjechał na kurację do Wenecji, gdzie zmarł 13 października tegoż roku. Został pochowany na Cmentarzu Rakowickim w Krakowie, a uroczystości pogrzebowe były wielką patriotyczną manifestacją.

Poznaj świętokrzyskie zakątki

Zborówek



Ta położona niedaleko Pacanowa miejscowość szczyci się jednym z najstarszych zachowanych w kraju drewnianych kościołów. Znamy czas jego fundacji: jest to rok 1459, taka data jest bowiem wyryta na belce tęczowej w świątyni. Wg tradycji, jest to drugi stojący w tym miejscu kościół - pierwszy miał ufundować w roku 1085 Władysław Herman, dziękując Bogu za naro-

dzenie długo oczekiwanego syna Bolesława, nazwanego później Krzywoustym.

Początki parafii sięgają roku 1326, o czym świadczą najstarsze znane zapiski źródłowe. Zwano ją wówczas *Bansowa episcopalis*. Istnienie kościoła p.w. św. Idziego i Mikołaja w połowie XV wieku potwierdza Jan Długosz, został on także wymieniony w sprawozdaniach z wizytacji biskupich z XVI i XVII wieku.

W wiekach XVII i XIX kościół był przebudowywany, a i tak okazało się, że jest zbyt ciasny, jak na potrzeby parafian. W 1906 roku uchwalono, że w miejscu starej powstanie nowa świątynia. Przed zagładą uratowały bezcenny zabytek problemy finansowe parafii. Niebawem postanowiono, jak zapisał ks. Jan Wiśniewski, „dawny kościółek pozostawić jako prezbiterium, do którego przystawi się nawa stosownie do planów”. Tak też się stało. W 1908 roku dobudowano doń murowaną neogotycką nawę, przypuszczalnie według projektu gubernialnego architekta Stanisława Szpakowskiego.

Orientowany, jednonawowy modrzewiowy kościół wzniesiono w konstrukcji zrębowej. Złożony jest z nawy i prezbiterium zamkniętego trójbocznie, przy którym od północy stoi zakrystia. Część tę nakrywa dwuspadowy dach pokryty gontem, z barokową wieżyczką. Nawa wewnątrz nakryta jest stropem z zaskrzynieniami, zaś prezbiterium nakrywa pozorne sklepienie kolebkowe. Wnętrze świątyni jest polichromowane, ściany okryte są pionowo deskami. Nad belką tęczową (z gotyckim napisem fundacyjnym) znajduje się późnogotycki drewniany krucyfiks, usytuowany pomiędzy rzeźbionymi figurami Matki Boskiej i św. Jana Ewangelisty. Pozbawiony zachodniej ściany nawy, drewniany kościół otwarty jest na wewnątrz nowszej części murowanej.

W ołtarzu głównym umieszczona jest późnogotycka figura św. Mikołaja oraz dwa skrzydła późnogotyckiego tryptyku, z malowanymi postaciami św. Stanisława i św. Wojciecha na awersach oraz Archanioła Gabriela i Matki Boskiej na rewersach. Zachowana jest także ambona z XVIII wieku o bogatej dekoracji snycerskiej. W stylu barokowym wykonane są także boczne ołtarze w murowanej części nawy.

Przez Zborówek przebiega Świętokrzyski Szlak Architektury Drewnianej oraz szlak rowerowy „Miejsca Mocy”.

Warto posłuchać

Old Metropolitan Band



Odpooczynek od upału, nareszcie chmurki na niebie, wieczory już nie takie słoneczne, lipcowe burze, szarówka przed ósmą wieczorem, gdzieś tam tylko co jakiś czas niebo rozcięte piorunem, niczym ostrą szablą, przyjemny wiaterek, nostalgia, zaduma, świerszcze przygrywiają wieczornego swinga... Taki nastrój skłonił mnie do poszukiwania muzyki w rozdziale „jazz”. Przerzucałem krążki natrafiając po drodze na Louisa Armstronga, Jaco Pastoriusa i Duke'a Ellingtona... Żaden z nich – tego wieczoru postawiłem na krakowski Old Metropolitan Band – dokumentalny zapis z koncertu grupy w 2005 roku w Radiu Kraków. O tyle charakterystyczny, bo swój udział w tym występie miał mistrz skrzypiec, Andrzej Lechowski, który od lat mieszkał już w Kolumbii. Niezapomniane wrażenie wywarł na mnie „Paszo Wiesz” z przeszywającymi dźwiękami strun muskanych smyczkiem mistrza. Właśnie gdy wyjechał Lechowski, muzycy OMB musieli nieco zmodyfikować niektóre utwory, za skrzypce wzięli się Ryszard Kwaśniewski, doskonały saksofonista oraz puzonista, Adam Góralczyk.

Początek zespołowi dał trębacz, Andrzej Jakóbiec,

człowiek niezwykle wrażliwy, uzdolniony, dowcipny. Praktycznie od 1968 roku zespół miał w sobie niezwykłego ducha Jakóbca i nawet po jego śmierci w 2005 roku nie zatracił go. Legenda Old Metropolitan Band rosła... Wszystkie najważniejsze festiwale w Polsce, Europie, nagrody w konkursach, przeglądach – Jazz nad Odrą, Złota Tarka, Jazz Jamboree – wszędzie prezentowali się z jak najlepszej strony. Muzyka „Óldów” łączy w sobie dixieland, jazzową fraszkę i lekkość, które w sumie dają niepowtarzalny dźwięk – spokojny, nastrojowy. I tak od 42 lat. To niesłychane, że przez tyle lat zespół potrafi utrzymać, jakże przecież wysoko ustanowiony na początku kariery, poziom.

Old Metropolitan Band zajmuje w mojej hierarchii miejsce szczególne, skupiają bowiem wokół siebie całe pokolenia. Słuchają ich nastolatki, trzydziestolatki, moi rówieśnicy, jak i babcie czy dziadkowie. OMB docierają wszędzie, znajdują drogę do serca każdego słuchacza, niezależnie od wieku. To niesłychany fenomen polskiej sceny muzycznej. Bo nad wszystkim i tak czuwa subtelny duch tradycyjnego jazzu rodem z Nowego Orleanu...

Piotr Żołądek

Wicewojewoda Świętokrzyski

W rytmie rock'n'rolla



Kto z nas nie chciałby się przenieść w czasy szalonych lat 60-tych, gdzie królowała wolność, rozumiana jako możliwość bezkompromisowej i nieskrępowanej zabawy, a rock'n'roll pulsował w duszach całego pokolenia? Nic prostszego, wystarczy obejrzeć arcybrytyjską komedię *Radio na fali* (*The boat that rocked*)

i posłuchać świetnie skonstruowanego soundtracku. Ta dwupłytkowa kompilacja to przegląd największych osobowości, które rozpałały umysły młodzieży i koily tęsknotę za swobodą i nonkonformizmem. Na krążku nie zabrakło absolutnych klasyków gatunku - znajdziemy tu Jimiego Hendrixa, The Who, The Beach Boys, Dawid'a Bowie czy Cat'a Stevens'a. Wśród piosenek znajdziemy wiele nieśmiertelnych dowodów na hippisowskie szaleństwo lat 60-tych: nie zabrakło takich evergreenów, jak *Silence is golden*, *My generation*, *A whiter shade of pale*, *These arms of mine* czy *Nights in white satin*. Dla jednych będzie to sentymentalna podróż, dla innych próba zrozumienia socjologicznego zjawiska, które ogarniało młode umysły na całym świecie, a dla niektórych po prostu dawka świetnej muzyki.

Płyta to idealna propozycja na wakacyjną lekkość bytu, ale w połączeniu z obrazem nabiera jeszcze więcej kolorów. Jeżeli za mistrzostwo gatunku uznać kultowe już *To właśnie miłość* (*Love, actually*), to przy Radiu na

fali Richard Curtis ani o cal nie spuszcza z tonu. Ponad dwugodzinny film ogląda się jednym tchem, na przemian wycierając łzy radości i wzruszenia. W tej uroczej komedii poznajemy całą galerię wyrazistych, czasem wręcz przerysowanych postaci, ale główną rolę gra muzyka – nadawana przez pirackie radio z... łodzi. Łajba to dla wielu z postaci jedyny dom, w którym, jak skwitował jeden z głównych bohaterów, „przeżyli najszcześniejsze chwile swojego życia”. I to w wyjątkowo oryginalnym towarzystwie - oderwanego od rzeczywistości Kevina, milczącego playboya Marka, stereotypowo amerykańskiego, zepsutego Gavina czy John'a, który „oddalby życie za wiadomości i pogodę. Zwłaszcza za pogodę”. Oprócz fantastycznych, błyskotliwych dialogów i zaskakujących puent, mamy kilka sytuacyjnych perełek - rozstanie po siedemnastu godzinach małżeństwa, szalone sex saturday nights, nieoczekiwane odnalezienie ojca, a w tle destrukcyjne starania brytyjskiego rządu firmowane przez ministra, do złudzenia przypominającego pewnego wojennego dyktatora i zmyślnego urzędnika Cyncusza. A całość okraszona ogromną dawką brytyjskiego humoru.

Nie sposób słowami wyrazić całego uroku i pokładu energii, którymi emanuje ten film, dlatego zachęcam do oglądania – i słuchania – aby 'na własnej skórze' przekonać się, jak miło jest czasem przenieść się w czasie i zapomnieć o świecie.

Agata Wojda

Co, gdzie, kiedy?

Co? Gdzie? Kiedy?

Widowisko taneczno-muzyczne „Chopin”

12 sierpnia, czwartek, godz. 21.30

Miejsce: hala wystawiennicza Targów Kielce, ul. Zakładowa 1

Informacje: 41 365 12 22

W spektaklu wezmą udział tancerze z Ballet Noir New York City, Ballet Arizona, solistka z Bayerisches Staatsballet Monachium oraz z Polskiego Baletu Narodowego. Autorami scenariusza przedstawienia są Jarosław Minkowicz i Grzegorz Pańtak, który jest także współtwórcą choreografii opracowanej wspólnie z Elżbietą Szlufik-Pańtak i Sławomirem Woźniakiem. Do muzyki Włodka Pawlika zaśpiewają Urszula Dudziak & Super Band, Aga Zaryan oraz Chór Voice Factory.

Jarmark na św. Jacka

15–17 sierpnia

Miejsce: Klimontów

Informacje: 15 866 11 00, 15 866 10 06

Połączony z dożynkami jarmark to impreza z wieloma atrakcjami. Każdy uczestnik, od najmłodszego do najstarszego znajdzie coś dla siebie: koncert muzyki poważnej w wykonaniu Kwartetu Smyczkowego Prima Vista, dla dzieci „Gość z Krainy Krasnoludków” – program artystyczny w wykonaniu Macieja Gąsiorka z programu TVP1 „Budzik”, liczne konkursy z nagrodami oraz „Zabawy plebejskie” z Chorągwią Rycerstwa Ziemi Staszowskiej.

Święto Śliwki

21–22 sierpnia

Miejsce: plac zamkowy w Szydłowie

Informacje: 41 354 51 25

To już trzynaste „śliwkowe” dożynki. W programie imprezy znajdują się między innymi: wystawa wielu odmian śliwek, pokaz suszenia śliwek „na laskach”, wystawa sprzętu sadowniczego oraz kiermasz z rękodziełem ludowym. Ponadto wszyscy obecni będą mogli spróbować różnych odmian śliwek oraz degustować śliwkowe przetwory.

Dymarki Świętokrzyskie

21–22 sierpnia

Miejsce: Nowa Słupia

Informacje: 41 317 76 04, 605 949 793, 697 077 604, www.dymarki.pl

Dymarki Świętokrzyskie to coroczna impreza plenerowa organizowana w Nowej Słupii u stóp Łysej Góry. Poświęcona jest prezentacji wyników badań nad starożytnym hutnictwem żelaza w Górach Świętokrzyskich oraz przybliża antyczną metalurgię żelaza. Na uczestników czeka moc atrakcji: rekonstrukcje warsztatów kowalskiego, tkackiego czy obróbki skóry, warsztaty garncarskie, pokazy wybijania rzymskich denarów Klaudiusza i Agrypiny oraz monet celtyckich. Organizatorzy zadbali również o przybliżenie mistycznych tajemnic tamtego okresu – zaplanowane są m. in. pokazy rozniecania „świętego ognia”, rekonstrukcja germańskiego obrzędu pogrzebowego czy prezentacja ziołolecznictwa, wróżb i obrzędów celtyckich. Na miłośników oręża i sztuki walki czekają pokazy musztry armii rzymskiej, prezentacje gladiatorów, fechtunek i starcia zbrojne z udziałem legionistów rzymskich, wojowników germańskich i celtyckich.

Przepisy kulinarne



Prezentujemy kolejne przepisy przygotowane na ogłoszony przez wojewodę konkurs „Świętokrzyska potrawa świąteczna”.

Gołąbki z tartymi ziemniakami

Składniki:

1 duża kapusta, 1 kg surowych ziemniaków, 0,5 kg ugotowanych ziemniaków, 1 szklanka gorącego mleka, 2 cebule, 2 jajka, 2 łyżki mąki, 20 dag świeżego boczku, sól, pieprz do smaku.

Sposób przyrządzenia:

Kapustę sparzyć, oddzielić liście. Ziemniaki zetrzeć na tarce o małych oczkach, lekko odcisnąć. Ugotowane ziemniaki przepuścić przez prasę, połączyć, dodać jajka, podsmażoną cebulę z boczkiem, mąkę, mleko i przyprawy. Gotowy farsz zawijać w liście z kapusty, formować gołąbki i gotować do miękkości. Podawać z sosem grzybowym.

Przepis przygotowany przez

Koło Gospodyń Wiejskich z Szumska w gm. Raków

Karczek pieczony w żytnim cieście

Składniki:

Karczek wieprzowy (2-3 kg), 5 dag grzybów suszonych, 2-3 liście białej kapusty, 1 główka czosnku, pieprz, sól, liść laurowy, ziele angielskie, 1 kg mąki żytniej, woda.

Sposób przyrządzenia:

Karczek umyć, osuszyć i natrzeć z solą, rozgniecionym czosnkiem, popieprzyć. Zawinąć w lnianą ściereczkę i pozostawić w chłodnym miejscu na ok. 6 godz. Grzyby uprzednio namoczone (nie gotowane) pokroić w cienkie paski i obłożyć nimi mięso. Następnie karczek zawinąć w sparzone liście kapusty, wkładając pod nie kilka ziarenek ziela angielskiego i liście laurowe. Z mąki żytniej i wody sporządzić ciasto o konsystencji ciasta pierogowego. Z ciasta uformować na stolnicy okrągły placek i dokładnie owinać nim karczek, szczelnie go zaklejając. Piec w piekarniku ok. 2,5 godz. w temp 200°C. Po wyjęciu z piekarnika (lub pieca) pozostawić do wystygnięcia na ok. 2 godz., a następnie rozbić ciasto („skorupę”). W ten sam sposób można upiec szynkę wieprzową lub cielęcą. Można również nie stosować zawijania mięsa w liście kapusty, a tylko w żytnie ciasto.

Gęś pieczona z nadzieniem grzybowym

Składniki:

1 gęś patroszona, 1 kg chudego mięsa wieprzowego, 30 dag boczku surowego, ok. 25 dag grzybów suszonych, 3 cebule, 1 główka czosnku, 3 bułki pszenne, 10 dag masła, 0,5 l mleka, sól, pieprz.

Sposób przyrządzenia:

Wypatroszoną, umytą i osuszoną gęś natrzeć solą z rozgniecionym czosnkiem (również w środku). Następnie gęś obłożyć plasterkami cebuli i zawinąć w lnianą ściereczkę. Pozostawić w chłodnym miejscu na ok. 8 godz.

Nadzenie: grzyby ugotować, odsączyć i drobno pokroić. Chude mięso wieprzowe przekręcić przez maszynkę (sitko - duże oczka) i podsmażyć na maśle z drobno pokrojoną cebulą i grzybami. Po wystygnięciu połączyć z odcisniętą z mleka bułką i surowym boczkiem przekręconym przez maszynkę. Wszystkie składniki dokładnie wymieszać, doprawić do smaku solą i pieprzem.

Gęś nadziać farszem zdejmując uprzednio plastry cebuli. Piec w piekarniku (najlepiej w piecu chlebowym) ok. 3 godz. w temp 200°C.

Przepisy przygotowane przez

Teresę Klimczak z Marzysza w gm. Daleszycze