



Świętokrzyski
Urząd Wojewódzki



Zasady prawidłowego aplikowania w Programie Senior+.

MODUŁ II

Kielce, 11 marca 2021 r.



Świętokrzyski
Urząd Wojewódzki



Zasady uczestnictwa w placówkach Senior+



W przypadku Dziennych Domów Senior+ przyznanie miejsca w placówce powinno odbywać się wyłącznie na podstawie decyzji administracyjnej. Klub Senior+ kwalifikowany jest jako klub samopomocy i przyznanie miejsca może odbywać się z pominięciem wydania decyzji, np. na podstawie deklaracji, zgłoszenia, bądź innego dokumentu poświadczającego o przyznaniu miejsca (wydawanie decyzji nie jest zabronione)



Świętokrzyski
Urząd Wojewódzki



Dni i godziny otwarcia placówki

Placówka działająca w formie Dziennego Domu „Senior+” powinna zapewnić co najmniej **8-godzinną ofertę usług w dniach od poniedziałku do piątku (40 godzin tygodniowo)**.

Klub Senior+ powinien zapewniać tygodniowo **co najmniej 20-godzinną ofertę usług**.

Uwaga: Szczegółowe warunki realizacji, finansowania i rozliczania zadania publicznego reguluje Porozumienie zawarte pomiędzy Wojewodą a Oferentem!

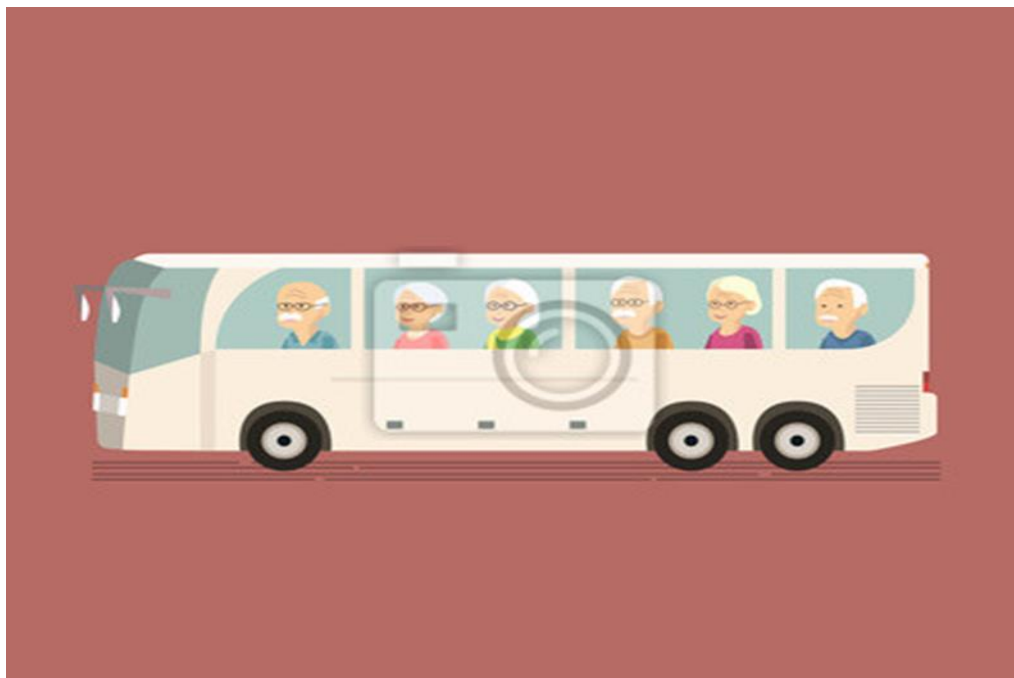




Świętokrzyski
Urząd Wojewódzki



Dowóz beneficjentów – OBLIGATORYJNIE



Za dowożenie seniorów do i z ośrodka, w szczególności mających trudności w poruszaniu się, odpowiada jednostka samorządu.

Usługa ta powinna być dokumentowana, np. wskazanie zapewnienia dowozu, oświadczenia o rezygnacji z korzystania, określenie potrzeb organizacji dowozu itp.



Świętokrzyski
Urząd Wojewódzki



Zapewnienie ciepłego posiłku w Dziennym Domu Senior+

Zapewnienie posiłku, w szczególności ciepłego jest wymogiem w Dziennym Domu Senior+. W Klubie nie jest to warunek konieczny, jednak podnosi standard placówki i może być realizowany.





Świętokrzyski
Urząd Wojewódzki



Zgłoszenie do Powiatowego Inspektora Sanitarnego

Placówka „Senior+” zapewniająca beneficjentom posiłki **podlega procedurze zatwierdzenia zakładu i wpisu do rejestru zakładów nadzorowanych przez organy Państwowej Inspekcji Sanitarnej.**

Dzienny Dom „Senior+” jest zakładem żywienia zbiorowego typu zamkniętego w rozumieniu przepisów prawa żywnościowego, a dyrektor obiektu jest podmiotem działającym na rynku spożywczym odpowiedzialnym za bezpieczeństwo wprowadzanej do obrotu żywności – zgodnie z art. 1 ww. rozporządzenia nr 852/2004 oraz 17 ww. rozporządzenia nr 178/2002.

Obowiązek ten dotyczy również placówek zapewniających żywienie w formie cateringu.





Świętokrzyski
Urząd Wojewódzki



Termin realizacji zadania – Moduł II

W przypadku otrzymania dotacji w ramach modułu II konkursu, okres realizacji zadania może mieścić się w terminie od 1 stycznia 2021 r. do 31 grudnia 2021 r., a wydatki poniesione w ramach otrzymanej dotacji uznaje się za kwalifikowalne od dnia 1 stycznia 2021 r. do dnia 31 grudnia 2021 r. (data poniesienia wydatku).

Jako poniesienie wydatku rozumie się dokonanie płatności!



Świętokrzyski
Urząd Wojewódzki



Przekazanie dotacji

W przypadku umieszczenia oferty na liście ofert zakwalifikowanych do otrzymania dofinansowania, w celu otrzymania dotacji beneficjent zobowiązany jest, w terminie 10 dni kalendarzowych od dnia ogłoszenia wyników konkursu przez ministra właściwego do spraw zabezpieczenia społecznego lub wojewodę, dostarczyć do właściwego urzędu wojewódzkiego oświadczenie o przyjęciu dotacji (według wzoru zamieszczonego na stronie internetowej urzędu wojewódzkiego)



Świętokrzyski
Urząd Wojewódzki



Realizacja oferty

Wszelkie zasady realizacji Senior+ określają zapisy Programu oraz uszczegółowienia ogłoszenia o konkursie. Zasady realizacji będą także wskazane w zawieranych Porozumieniach i ich realizacja jest obligatoryjna.

Pomiędzy poszczególnymi przewidywanymi rodzajami kosztów, ujętymi w kosztorysie, w trakcie realizacji oferty, na warunkach określonych porozumieniem, dopuszczalne będą przesunięcia do 10% wartości przewidywanych kosztów całkowitych danej kategorii.

Zmiany w kosztorysie, polegające na wprowadzeniu nowej pozycji wydatków czy też przesunięcia kosztów pomiędzy pozycjami w danej kategorii powyżej limitu, wymagają sporządzenia aneksu do porozumienia o realizację zadania publicznego.

Przekroczenie powyższych limitów, bez zawarcia stosownego aneksu, uważa się za pobranie dotacji w nadmiernej wysokości.



Realizacja oferty – cd.

- Zleceniobiorca składa sprawozdanie końcowe z wykonania zadania publicznego według wzoru stanowiącego załącznik nr 3 do niniejszego Porozumienia w terminie 20 dni od dnia zakończenia terminu realizacji zadania publicznego
- Zleceniobiorca zobowiązany jest do przedstawiania Zleceniodawcy do dnia 30 stycznia każdego roku za rok ubiegły rocznych sprawozdań z trwałości realizacji zadania
- Zleceniobiorca zobowiązuje się pokryć ze środków własnych również wszystkie dodatkowe koszty, które są niezbędne dla prawidłowej realizacji zadania publicznego, a których nie można było przewidzieć na etapie zawarcia Porozumienia lub które nie kwalifikują się do dofinansowania w ramach Programu.





Świętokrzyski
Urząd Wojewódzki



Dziękuję za uwagę

