

# Wędrowiec Świętokrzyski

Miesięcznik Świętokrzyskiego Urzędu Wojewódzkiego w Kielcach • nr 12 • sierpień 2007 • czasopismo bezpłatne

Temat miesiąca

**Wymień dowód póki czas!**

Bezpieczeństwo

**Wzmoczone kontrole autokarów**

Wieści z urzędu

**Kielce gospodarzem igrzysk?**



## W numerze

Lipcowy przegląd wydarzeń .....	3
Wymień dowód poki czas! .....	4
Złożenie wniosku o wydanie paszportu .....	6
Klienci ocenili urzędników .....	6
Wieści z urzędu .....	7
Z Unią na Ty .....	8
Masło nie takie „extra” .....	8
Bezpieczny związek – czy psy muszą gryźć? .....	9
Wzmoczone kontrole autokarów .....	9
Kulturalny eksport .....	10
Poznaj świętokrzyskie zakątki .....	10
Warto przeczytać .....	11
Moje wyprawy z obiektywem .....	11
Co? Gdzie? Kiedy? .....	12
Przepisy kulinarne .....	12



## Fotofelieton

W kampanię wymiany dowodów osobistych czynnie włączyli się Mariusz Cołoszyński i Sławomir Pastuszka, dyrektorzy wydziałów ŚUW. Przymierzają kamizelki z promocyjnym hasłem specjalnie przygotowane dla uczestników lipcowego Świętokrzyskiego Rajdu Maxi. - Chociaż nie jeździmy na maxi skuterach, będziemy je, jako obywatele zmotoryzowani, nosić przy każdej nadarzającej się okazji – mówi Mariusz Cołoszyński.

## Konkurs dla czytelników

Rozwiązanie konkursu z poprzedniego numeru:

*Województwo kieleckie było jednym z pięciu tzw. pierwszych województw centralnych, obok: białostockiego, lubelskiego, łódzkiego i warszawskiego.*

Województwo kieleckie powstało na mocy ustawy sejmowej z 2 sierpnia 1919r., dotyczącej organizacji władz administracyjnych drugiej instancji. Dokonano wówczas podziału terytorium b. Królestwa Kongresowego i utworzono 5 pierwszych województw: białostockie, kieleckie, lubelskie, łódzkie i warszawskie. Województwo objęło w zasadzie obszar b. Guberni Kieleckiej i Radomskiej z lat 1867-1916. W jego skład weszło wówczas 16 powiatów: iłżecki, konecki, kozienicki, opatowski, opoczyński, radomski, sandomierski, jędrzejowski, kielecki, miechowski, olkuski, pińczowski, stopnicki, włoszczowski oraz będziński i częstochowski. W 1927 r. liczba powiatów w woj. kieleckim wzrosła w związku z podziałem pow. będzińskiego i utworzeniem z północnej części jego terytorium nowego pow. zawierciańskiego. W 1934 r. nastąpiła dalsza zmiana podziału administracyjnego. Zostały utworzone trzy powiaty miejskie: Częstochowa, Radom, Sosnowiec. Ostatnia zmiana, pociągająca za sobą również zmianę granic województwa, nastąpiła w kwietniu 1939r.

Według pierwszego powszechnego spisu ludności 1921 r., ludność województwa liczyła 2.535.781 osób, co stanowiło wówczas 9,3% ludności całego kraju. Jego obszar województwa wynosił 25.589,4 km<sup>2</sup>.

Nagrodę w naszym konkursie otrzymuje p. Agnieszka Karpeta. Gratulujemy!

Nasze kolejne pytanie:

**70 lat temu w kieleckiej Hucie Ludwików S.A. uruchomiono produkcję motocykla, który z biegiem czasu stał się legendą polskiej motoryzacji. O jakim motocyklu jest mowa?**

Na odpowiedzi czekamy do 24 sierpnia 2007 roku, pod numerem telefonu 041 342 12 32 lub pod adresem poczty elektronicznej [anna.zmudzinska-salwa@kielce.uw.gov.pl](mailto:anna.zmudzinska-salwa@kielce.uw.gov.pl) (prosimy o podanie imienia i nazwiska oraz telefonu kontaktowego).

Wśród czytelników, którzy udzielą prawidłowych odpowiedzi, rozlosujemy nagrody.

Wydawca:

Świętokrzyski Urząd Wojewódzki w Kielcach  
Al. IX Wieków Kielc 3, 25-516 Kielce  
[www.kielce.uw.gov.pl](http://www.kielce.uw.gov.pl)  
tel. 041 344 29 56, fax 041 344 48 32  
e-mail: [wojewoda@kielce.uw.gov.pl](mailto:wojewoda@kielce.uw.gov.pl)

Miesięcznik redaguje Biuro Prasowe Wojewody  
tel. 041 342 12 44

(Anna Żmudzńska-Salwa – rzecznik prasowy wojewody)  
e-mail: [anna.zmudzinska-salwa@kielce.uw.gov.pl](mailto:anna.zmudzinska-salwa@kielce.uw.gov.pl)

Skład i łamanie: Color Press Wydawnictwo  
[www.colorpress.com.pl](http://www.colorpress.com.pl)

# Lipcowy przegląd wydarzeń

...

Wicewojewoda Lech Janiszewski wziął udział w uroczystości pożegnania VII zmiany Polskiego Kontyngentu Wojskowego EUFOR. - Służba w mundurze zawsze oznacza zobowiązanie do podjęcia dodatkowych wyzwań, stawiania czoła niebezpieczeństwom. Pomimo Waszej rutyny życzę Wam żołnierskiego szczęścia, chciałbym byćście w pełni wykorzystali swoje umiejętności i szczęśliwie, w komplecie wrócili do Polski - mówił do żołnierzy wicewojewoda. Uroczystość odbyła się w Centrum Szkolenia Na Potrzeby Sił Pokojowych na kieleckiej Bukówce. Tym razem 200 żołnierzy wyjechało na misję pokojową do Bośni i Hercegowiny.



...

Wicepremier Przemysław Gosiewski oraz wojewoda Grzegorz Banaś wzięli udział w posiedzeniu Komitetu Honorowego na rzecz utworzenia Uniwersytetu im. Jana Kochanowskiego w Kielcach. Na spotkaniu poinformowano, że Wydział Matematyczno-Przyrodniczy Akademii Świętokrzyskiej uzyskał prawo do doktryzowania na geografii. To piąty kierunek z takimi uprawnieniami, potrzeba jeszcze jednego, aby uczelnia spełniła warunki dla uniwersytetu humanistyczno-przyrodniczego.



- Utworzenie uniwersytetu nie będzie tylko zmianą szyldu, jakością tego środowiska jest mocnym fundamentem do budowania doskonałej uczelni - mówił wojewoda. Wicepremier Przemysław Gosiewski przedstawił także pomysł uniwersytetu sieciowego, w skład którego, oprócz tworzonego Uniwersytetu im. Jana Kochanowskiego, wchodziłyby także inne uczelnie wyższe z regionu.

...

Wzmoczoną walkę z nieuczciwymi przewoźnikami zapowiedział podczas wizyty w Kielcach Paweł Usidus, Główny Inspektor Transportu Drogowego. - Inspekcja jest po to, aby dbać o bezpieczeństwo na drogach, chronić polski rynek, a także likwidować nieuczciwą konkurencję oraz „szarą strefę” - podkreślił Paweł Usidus. Sposoby ograniczania szarej strefy inspektor konsultował wraz z wojewodą świętokrzyskim. - Aby ułatwić monitorowanie nieuczciwych przewoźników, niezbędny będzie zakup nowoczesnego wideorejestratora. Powinno to nastąpić jeszcze w tym roku - powiedział wicewojewoda Lech



Janiszewski. Inspektor Paweł Usidus dodał, że podjęte zostaną również starania mające na celu znalezienie odpowiednich rezerw kadrowych, aby zwiększyć liczbę inspektorów zatrudnionych w świętokrzyskiej inspekcji.

...

Wicepremier Przemysław Gosiewski, minister Halina Olenzka oraz minister Joanna Kluzik - Rostkowska byli gośćmi konferencji, której przewodniczył wojewoda. Podczas spotkania rozmawiano na temat polityki rodzinnej oraz pomocy społecznej w województwie świętokrzyskim. Na realizowanie polityki społecznej dla naszego województwa świętokrzyskiego przewidziano w budżecie państwa dodatkowe 17 mln zł, z których ponad 15 trafiło już do beneficjentów. Wicepremier zakończył wizytę spotkaniem z mieszkańcami Domu Pomocy Społecznej im. Jana Pawła II w Kielcach oraz wychowankami Rodzinnego Domu Dziecka przy ul. Pomorskiej



...

Organizacja Igrzysk Polonijnych w Kielcach była tematem obrad Wojewódzkiego Zespołu ds. Sportu. Pomysłodawcą organizacji imprezy jest wojewoda. Gościem specjalnym spotkania był Wojciech Dębowski, prezes bielskiego oddziału Stowarzyszenia Wspólnota Polska, które organizuje tego typu igrzyska w tym roku. - To świetna okazja do promocji miasta i regionu, ale przede wszystkim znakomita impreza sportowa - mówił wojewoda. Igrzyska Polonijne miałyby się odbyć w Kielcach na przełomie lipca i sierpnia 2009 roku. (więcej - str. 7)



...

Wojewoda odwiedził mieszkańców miejscowości Sulborowice i Papiernia w gminie Falków, którzy ucierpieli w wyniku wichury, jaka przeszła nad tym terenem. Z powodu nawałnicy zostało uszkodzonych około 100 stodół i 50 budynków mieszkalnych. Do poszkodowanych przez wichurę w naszym regionie trafiło ponad 450 tys. zł. O taką pomoc do Ministerstwa Spraw Wewnętrznych i Administracji wystąpił wojewoda. Pieniądze te będą podzielone w różnej wysokości, zależnie od stopnia zniszczenia gospodarstw. Niezależnie od tego, wojewoda



czyni starania o dodatkową pomoc finansową od Prezesa Rady Ministrów, która przeznaczona byłaby na odbudowę uszkodzonych przez wichurę domów.



## Temat miesiąca

# Wymień dowód póki czas!

- Dzień dobry, chciałem/am odebrać przesyłkę poleconą, - Oczywiście, poproszę Pana/Pani dowód osobisty, - Proszę, - Hmm, niestety nie mogę Panu/Pani wydać przesyłki, ma Pan/Pani stary dowód... Taki dialog to nie fikcja, po 1 stycznia 2008 roku nabierze on całkowitem realnych kształtów dla tych, którzy nie wymienią w terminie książeczkowych dowodów starego wzoru. A czasu pozostaje coraz mniej.

Dlaczego trzeba wymienić dowód?

Według Art. 2 ust.1 ustawy z dn. 20 sierpnia 1997 o zmianie Ustawy o ewidencji ludności i dowodach osobistych oraz Ustawy o działalności gospodarczej (Dz.U. 1997 rok nr 113, poz. 733 ze zmianami) ostateczny termin wymiany starych dowodów osobistych mija 31 grudnia 2007 roku. Z danych, jakimi dysponuje Wydział Spraw Obywatelskich i Cudzoziemców Świętokrzyskiego Urzędu Wojewódzkiego wynika, że do tej pory jeszcze blisko 23% uprawnionych mieszkańców naszego regionu nie wymieniło tego dokumentu. Wymiana dowodu to jednak obowiązek, który każdy, kto do tej pory legitymuje się starym dokumentem, musi wypełnić. – *To zobowiązanie, jakie na obywateli nałożył ustawodawca. Po nowym roku niemożliwe okaże się załatwienie jakiegokolwiek sprawy urzędowej bez nowego dowodu* – mówi wojewoda świętokrzyski Grzegorz Banaś.

Nie masz dowodu, nic nie załatwisz

Każdy, kto nie wymieni starego dowodu osobistego do 31 grudnia 2007 r., po nowym roku będzie miał problemy z załatwieniem choćby najdrobniejszej sprawy wymagającej potwierdzenia danych. Przede wszystkim niemożliwe będzie załatwienie jakiegokolwiek formalności urzędowych czy notarialnych. Z kolejnymi utrudnieniami osoby te spotkają się na poczcie, bowiem bez nowego dowodu nie będzie można nawet odebrać przesyłki poleconej. Podobnie w przypadku rent i emerytur. Wszelkie świadczenia pieniąż-



Wojewoda służył pomocą przy wypełnianiu wniosku

ne na poczcie i dostarczane przez listonosza bezpośrednio do domu będą wydawane wyłącznie za okazaniem dowodu osobistego nowego wzoru. Trudności będą mieli również ci, którzy zechcą wziąć kredyt w banku lub zwyczajnie wypłacić z bankowej kasy pieniądze. Do tego również niezbędny będzie nowy dowód.

Do wymiany dowodów zachęca wojewoda

Kampania wojewody Grzegorza Banasia dotycząca wymiany starych dowodów osobistych rozpoczęła się w październiku ubiegłego roku. Wtedy, oprócz akcji informacyjnej w lokalnych mediach, rozesłano 500 plakatów, które zostały umieszczone w siedzibach urzędów gmin i poczty polskiej w całym regionie. Obecnie trwa



Urzędowe punkty informacyjne cieszą się dużym zainteresowaniem

drugi etap akcji. Tym razem oprócz plakatów wojewoda dodatkowo zwrócił się do biskupów diecezji kieleckiej, sandomierskiej i radomskiej z prośbą o pomoc w rozpowszechnianiu informacji o wymianie dowodów osobistych. Do akcji przyłączyły się również domy pomocy społecznej, PKS Kielce, MPK Kielce oraz Świętokrzyskie Zrzeszenie Transportu Prywatnego. Wszędzie tam pojawiły się plakaty, które przekazał wojewoda. Patronatem medialnym kampanię objęło Polskie Radio Kielce, TVP3 Kielce oraz Echo Dnia. Podobnie jak w ubiegłym roku, wojewoda, na specjalnej konferencji, zaapelował do samorządowców województwa świętokrzyskiego



Ulotki z apelem wojewody trafiły do wszystkich gmin województwa

o podjęcie akcji informacyjnej mającej na celu zachęcenie mieszkańców do jak najszybszej wymiany tych dokumentów. Apel wojewody szybko przyniósł oczekiwane skutki. Od czerwca, w każdy weekend, w kolejnych gminach czynne są urzędy, w których można załatwić wszystkie formalności związane z wymianą dowodu. Takie akcje odbyły się już m.in. w Końskich, Łagowie, Rytwianach, Rudzie Malenieckiej, Bodzentynie, Łącznej, Górnicy i kilkunastu innych miejscowościach. Podobne akcje prowadzone są również w Staszowie, Pacanowie i Chmielniku. Tam urzędy gmin czynne są każdą ostatnią niedzielą miesiąca, natomiast m.in. w Ostrowcu Świętokrzyskim i Kunowie urzędy pracują w pierwszą sobotę miesiąca. W Jędrzejowie dodatkowo, oprócz czynnego, co drugą sobotę, urzędu miasta i gminy, wysyłane są imienne zaproszenia do tych osób, które nie wymieniły jeszcze

dowodów. Wszystkie gminy w regionie odwiedził również specjalnie przygotowany pojazd, wyposażony w baner i megafon. Dzięki niemu o obowiązku wymiany dowodu dowiedziało się jak najwięcej osób. O konieczności wypełnienia tego obowiązku, podczas wszystkich imprez plenerowych na terenie województwa, przypominają również przedstawiciele wojewody. Każdy z uczestników imprez otrzymuje ulotkę przypominającą o terminie wymiany dowodu oraz przestrogi, czym może grozić niewypełnienie tego obowiązku na czas. - *Działania te powinny przyczynić się do częściowego zmniejszenia kolejek osób składających wnioski o wymianę dowodu i uniknięcia wydłużenia czasu oczekiwania na jego wydanie* - mówi wojewoda Grzegorz Banaś.

Akcja wojewody wciąż zatacza coraz większe kręgi. Do kampanii przyłączyły się wszystkie 34 placówki Banku Spółdzielczego w całym województwie, do których trafiły ulotki wojewody przypominające o wymianie starych dowodów. Są one wręczane wszystkim klientom banku, którzy załatwiając jakąkolwiek sprawę legitymują się starym dowodem. Podobne akcje planowane są w oddziałach Banku PKO oraz urzędach pocztowych i aptekach.

Kampania bardzo szeroko będzie promowana w stolicy regionu, bowiem ze względu na fakt największego zagęszczenia ludności, problem wymiany dowodów jest bardzo duży. W sierpniu w kieleckich hipermarketach oraz w centralnych punktach Kielc, m.in. na Placu Wolności, pojawią się banery wojewody Grzegorza Banasia, na których będą zawarte informacje przypominające o terminie wymiany dowodów.

W promocji akcji, wojewodzie pomogli również uczestnicy II Świętokrzyskiego Rajdu Maxi, który odbył się w sobotę, 28 lipca. Wszyscy właściciele maxiskuterów, którzy brali w nim udział, podróżowali po województwie ze specjalnie przygotowanymi kamizelkami odblaskowymi, na których dostrzec można było hasło wojewody zachęcające mieszkańców do wymiany dowodów starego wzoru.

## Mieszkańcy wymieniają dowody

Jak wynika z ostatnich danych Wydziału Spraw Obywatelskich i Cudzoziemców Świętokrzyskiego Urzędu Wojewódzkiego od 1 czerwca dowody wymieniło 58 929 uprawnionych mieszkańców regionu. Tego obowiązku nie wypełniło jeszcze 23% osób w województwie, jednak w stosunku do stanu sprzed rozpoczęcia akcji wojewody propagującej wymianę tego dokumentu zanotowano spadek o ponad 6 punktów procentowych.

## Gdzie należy wymienić dowód?

Z wnioskiem o wymianę dowodu osobistego udajemy się do urzędu gminy, na terenie której jesteśmy zameldowani na pobyt stały, a osoby, które nie posiadają takiego zameldowania - do tego urzędu gminy, w na terenie którego były ostatnio zameldowane na pobyt stały.



## Jak załatwić sprawę w urzędzie?

# Złożenie wniosku o wydanie paszportu

Osoba ubiegająca się o wydanie paszportu lub paszportu tymczasowego składa:

1. Wypełnione podanie - kwestionariusz paszportowy;
2. Dwie jednakowe fotografie o wymiarach 35 x 45 mm, wykonane w ciągu ostatnich 6 miesięcy na jednolitym jasnym tle, mające dobrą ostrość oraz pokazujące wyraźnie oczy i twarz od wierzchołka głowy do górnej części barków, tak, aby twarz zajmowała 70-80% fotografii; fotografia ma przedstawiać osobę bez nakrycia głowy i okularów z ciemnymi szklami, patrzącą na wprost z otwartymi oczami, nieprzesłoniętymi włosami, z naturalnym wyrazem twarzy i zamkniętymi ustami;
3. Odpis skrócony lub zupełny aktu urodzenia - w przypadku ubiegania się o wydanie paszportu po raz pierwszy, jeżeli nie jest możliwe ustalenie tożsamości osoby ubiegającej się o paszport na podstawie innych dokumentów;
4. Odpis skrócony aktu małżeństwa, jeżeli osoba ubiegająca się o paszport zawarła związek małżeński za granicą;
5. Pisemny wniosek przedstawiciela ustawowego lub ustanowionego przez sąd opiekuna - jeżeli o paszport ubiega się osoba nieposiadająca zdolności do czynności prawnych;
6. Pisemną zgodę rodziców lub ustanowionych przez sąd opiekunów, albo jednego z rodziców, gdy z orzeczenia sądu wynika, że prawo decydowania w sprawie wydania paszportu małoletniemu przysługuje drugiemu z rodziców, albo orzeczenie sądu rodzinnego, o którym mowa w art. 13 ust. 1 ustawy, w przypadku braku zgodności stanowisk rodziców lub niemożności uzyskania zgody jednego lub obojga rodziców
7. Dowód uiszczenia opłaty paszportowej  
Do wglądu należy przedstawić:
  - Dowód osobisty lub inny dokument potwierdzający tożsamość i obywatelstwo polskie,
  - Odpowiednią legitymację, jeżeli osoba uprawniona jest do opłaty ulgowej,
  - Dokumenty potwierdzające stałe zameldowanie na terenie Województwa Świętokrzyskiego (dowód osobisty z wpisem o zameldowaniu lub oddzielne potwierdzenie miejsca zameldowania).

Opłata normalna za wydanie paszportu wynosi 140 zł, ulgowa – 70 zł. Opłata ta może zmaleć lub zostać całkowicie zniesiona w zależności od uprawnień ubiegającego się o wyrobienie dokumentu. W przypadku zagubienia lub zniszczenia paszportu pobiera się opłatę w wysokości 200% normalnej stawki.

Wszelkie sprawy związane z wyrobieniem paszportu należy załatwiać w Oddziale Paszportów Wydziału Spraw Obywatelskich i Cudzoziemców ŚUW, Al. IX Wieków Kielc 3, budynek C, V piętro.

## Znane są wyniki ankiet

# Klienci ocenili urzędników

Zarówno praca urzędników Świętokrzyskiego Urzędu Wojewódzkiego, jak też sposób załatwiania przez nich spraw są wysoko oceniane przez klientów urzędu – tak wynika z ankiet przeprowadzonych w ŚUW.



Przez tydzień zbierano informacje bezpośrednio od klientów załatwiających sprawy urzędowe. Pytania zawarte w ankiecie dotyczyły m.in. oceny pracy urzędników, obsługi klientów, dostępu do informacji, korupcji oraz warunków lokalowych. Badaniu poddano 182 osoby. – *Z uzyskanych informacji wynika, że 92% ankietowanych wysoko oceniło działanie urzędu, w tym 55% dobrze a 37% bardzo dobrze* – mówi Joanna Wiśniewska-Martynowicz, zastępca dyrektora Wydziału Nadzoru i Kontroli ŚUW. Dla porównania dodaje, że w ubiegłym roku takie zdanie wyraziło 60% badanych.

Bardzo wysoko, bo około 98% zadowolonych, została oceniona praca urzędników. Wzrost zadowolenia z kompetencji i podejścia do klienta, w stosunku do 2006 roku, wynosi około 5%. Zdecydowana większość ankietowanych (93%) uważa uzyskanie informacji o sposobie załatwienia sprawy za „łatwe” (71%) i „bardzo łatwe” (22%) oraz jest zadowolona z ostatnio załatwionej sprawy (66% „zadowolonych” zadowolonych 25% „zdecydowanie zadowolonych”).

Duży wzrost zadowolenia ankietowanych w stosunku do roku ubiegłego został odnotowany w ocenie warunków lokalowych. – *Obecna infrastrukturę pozytywnie ocenia 96% badanych, to o 10% więcej niż w roku 2006* – podkreśla dyrektor Wiśniewska-Martynowicz.

Pytania w ankiecie dotyczyły również zjawiska korupcji. Jak wynika z badania żaden z ankietowanych klientów nie spotkał się bezpośrednio z sytuacją mającą charakter korupcji. Dyrektor Wiśniewska-Martynowicz zaznacza, że jest to bardzo istotne w kontekście realizowanego przez ŚUW programu „Zero tolerancji dla korupcji”. Natomiast wśród najczęściej zgłaszanych sugestii, propozycje dotyczyły przyspieszenia załatwiania spraw, możliwości płacenia kartą kredytową oraz parkingu.

# Wieści z urzędu

## Kąpieliska sprawdzone

**Komisja konkursu wojewody Grzegorza Banasia na „Najbezpieczniejsze i najlepiej przygotowane kąpielisko w regionie do sezonu letniego 2007” dokonała wstępnej oceny zgłoszonych kąpielisk.**

Po pierwszych kontrolach najlepsze okazało się kąpielisko w Sędziszowie, które zdobyło prawie maksymalną liczbę punktów, bo aż 19,77 na 20 możliwych. Na drugim miejscu, z notą niewiele niższą, uplasował się zalew w Suchedniowie, który ma na swoim koncie równe 19 punktów. Pierwszą trójkę, ze stanem 18,63 punktu, zamyka kąpielisko Piachy w Starachowicach.

Akweny były oceniane 10 i 12 lipca. W skład komisji, poza reprezentantami wojewody, weszli przedstawiciele sanepidu, policji, straży pożarnej i WOPR oraz dziennikarze „Gazety Wyborczej” i Radia Kielce. Według raportu komisji kąpieliska, które zajęły trzy pierwsze miejsca były zdecydowanie najlepiej przygotowane pod względem wyposażenia, systemu ratownictwa oraz zabezpieczenia logistycznego, czyli m.in. dostępności sanitariatów, gastronomii, obiektów sportowych oraz parkingów.



Konkurs składa się z dwóch etapów. Kolejne kontrole kąpielisk odbędą się w sierpniu. Wtedy komisja zsumuje punkty ze wszystkich wizytacji i wystawi łączną notę dla każdego kąpieliska. Zwycięzcę poznamy na początku września.

Do konkursu wojewody zgłosiło się 14 kąpielisk. Są to: zalew w Borowej Górze, zalew Umer, zalew w Sielpi, kąpielisko Bernatka w Skarżysku-Kamiennej, kąpieliska Piachy i Lubianka w Starachowicach, zalew w Suchedniowie, zalew w Cedzynie, kąpielisko przy zaporze na zalewie Chańcza, zalew w Solcu-Zdroju, kąpielisko Baza TKR w Sędziszowie, kąpielisko w Golejowie oraz kąpielisko w Radzanowie i Jaśle.

## Strażnicy dbają o bezpieczeństwo

**Przez całe wakacje strażnicy Państwowej Straży Rybackiej, na polecenie wojewody świętokrzyskiego Grzegorza Banasia, podczas kontroli zbiorników wodnych dbają także o bezpieczeństwo osób pływających i wypoczywających nad wodą.**

– Zwracamy szczególną uwagę na osoby nietrzeźwe oraz spożywające alkohol i rozprowadzające narkotyki. Dbamy również o dzieci pozostawione bez opieki osób dorosłych,

które przebywają w miejscach szczególnie niebezpiecznych, chodzi np. o dzikie kąpieliska, budynki hydrotechniczne, glinianki – mówi Ryszard Kotulski, Komendant Wojewódzkiej Państwowej Straży Rybackiej w Kielcach.

Kontrole akwenów odbywają się przy współpracy wszystkich służb dbających o bezpieczeństwo mieszkańców, w tym policji i straży pożarnej.

## Kielce gospodarzem igrzysk?

**Wszystko wskazuje na to, że z inicjatywy wojewody Grzegorza Banasia, latem 2009 roku w Kielcach odbędą się Światowe Igrzyska Polonijne**

O organizacji tej popularnej imprezy rozmawiano podczas lipcowego posiedzenia Wojewódzkiego Zespołu ds. Sportu. Gościem spotkania był Wojciech Dębowski, prezes bielskiego oddziału Stowarzyszenia Wspólnota Polska, które odpowiadało za organizację zimowej edycji igrzysk w ubiegłym roku.

– To wyjątkowa okazja, ponieważ na taką imprezę z całego świata przyjeżdża około 600 zawodników, przedstawicieli polonii, którzy w duchu sportowej rywalizacji, odwiedzają na nowo swoje rodzinne strony – mówi Dębowski. – Oprócz sportowych zmagania, każdy ma czas na poznanie uroków regionu, który organizuje daną edycję igrzysk.

Patronem medialnym imprezy jest TV Polonia, która transmituje ceremonię otwarcia igrzysk oraz emituje codzienne relacje ze sportowych pojedynków.

– To, że jako gospodarze zyskamy wiele, jest pewne – mówi wojewoda Grzegorz Banaś. – Chodzi tu głównie o promocję miasta i regionu, ale również o fakt zorganizowania ciekawej i widowiskowej imprezy sportowej. Jako miasto mamy wystarczające zaplecze do przeprowadzenia letniej edycji igrzysk.

Sprawę ułatwia również stanowisko władz miasta, które na posiedzeniu Wojewódzkiego Zespołu ds. Sportu przedstawił wiceprezydent Kielc Andrzej Sygut.

– Wstępny koszt organizacji tej imprezy to milion złotych. Po analizie wiemy już, że jesteśmy w stanie wyłożyć taką sumę. Z pewnością będzie to dobra inwestycja – mówi Sygut.

Tegoroczna edycja Światowych Igrzysk Polonijnych odbyła się w na przełomie lipca i sierpnia w Słupsku. Przez tydzień w zmaganiach wzięło udział kilkaset osób z najróżniejszych krajów świata.

Jeszcze w tym miesiącu władze Kielc mają formalnie zgłosić kandydaturę tego miasta jako organizatora igrzysk. Następnie zostaną powołane zespoły odpowiedzialne za przygotowanie poszczególnych zadań z tym związanych, a więc przygotowaniem obiektów sportowych, wybraniem dyscyplin, opracowaniem zaplecza hotelowego i zaaranżowaniem ceremonii otwarcia imprezy i spotkań towarzyszących.

## Z Unią na Ty

# Zagraniczne wojaże Polaków

Teraz, kiedy teoretycznie Europa stoi przed nami otworem, o wiele łatwiejsze jest przygotowanie się do coraz popularniejszych zagranicznych podróży. Wizy, kolejki na granicach i surowe przepisy celne dawno odeszły w przeszłość, ale czy na pewno? Podstawowym dokumentem uprawniającym do przekroczenia granicy jest paszport, a w przypadku granic wewnętrznych pomiędzy krajami Unii Europejskiej - także dowód osobisty, zarówno starego, jak i nowego typu, z tym, że stare, książeczkowe dowody zachowują ważność do 31 grudnia 2007 r. Ważne przy tym jest, aby dokument był w dobrym stanie i pozwalał na bezproblemowe stwierdzenie tożsamości, bowiem w przypadku dokumentów zniszczonych, dawno wydanych, z nieaktualnym zdjęciem możemy mieć na granicy problemy. Dzieci do lat 16 mogą przekraczać granicę na podstawie własnego paszportu, wpisu do paszportu (starego typu) rodzica lub opiekuna, z którym przekraczają granicę lub własnego dowodu osobistego, nie mogą natomiast wyjechać na podstawie wpisu w dowodzie osobistym (starego typu) rodzica, przy czym danych dziecka do paszportu nie wolno wpisywać samodzielnie - dokument z własnoręcznym wpisem rodziców musi być zatrzymany przez Straż Graniczną. Młodzież od 16 roku życia musi, tak jak dorośli, legitymować się na granicy paszportem lub dowodem osobistym. Przepisy krajów Europejskiego Obszaru Gospodarczego (Islandia, Liechtenstein, Norwegia) oraz Chorwacji, Rumunii i Szwajcarii także pozwalają Polakom na wjazd na podstawie dowodu osobistego, jednak zgodnie z obowiązującą ustawą o ewidencji ludności i dowodach osobistych, w przypadku podróży samolotem przy odprawie na polskim lotnisku należy okazać paszport, ponieważ Straż Graniczna nie pozwoli na wyjazd osobom legitymującym się dowodem osobistym.

Turyści podróżujący po krajach Unii Europejskiej nie podlegają żadnym ograniczeniom dotyczącym ilości zakupionych i przewożonych towarów pod warunkiem, że są one przeznaczone do użytku osobistego i nie podlegają odsprzedaży oraz nie przekraczają ustalonych limitów (np. 800 papierosów, 200 cygar, 10 litrów spirytusu, 90 litrów wina, 110 litrów piwa, przy czym generalna zasada mówi, że osoby poniżej 17 roku życia, nie mogą przewozić wyrobów alkoholowych i tytoniowych. Pojęcie „do użytku osobistego” jest dość szerokie i oznacza również możliwość wykorzystania przywiezionych towarów na prezenty, jednak ich sprzedaż jest naruszeniem prawa i grozi konfiskatą oraz dodatkową karą. Odebraniu może również podlegać pojazd, którym towary są przewożone.

## Masło nie takie „extra”

Wojewódzki Inspektorat Jakości Handlowej Artykułów Rolno-Spożywczych w Kielcach skontrolował jakość masła i serów dojrzewających. Wielu producentów wprowadza swoich klientów w błąd.

Celem kontroli było wykrycie ewentualnych przypadków fałszowania tych wyrobów tłuszczami obcymi oraz sprawdzenie prawidłowości informowania konsumentów o rodzaju i jakości oferowanych produktów.

W ramach kontroli inspektorzy odwiedzili sześć zakładów przetwórstwa mlecznego, gdzie ocenie poddano łącznie 11,5 tony masła oraz 2,7 tony serów dojrzewających.

Produkty przebadano laboratoryjnie - stwierdzono, że 8,8 proc. masła nie odpowiadało wymaganiom deklarowanym przez producenta ze względu na zaniżoną zawartość tłuszczu, zawyżoną zawartość wody lub nieprawidłowe wygniecenie. W żadnym z badanych przetworów mlecznych nie stwierdzono dodatku tłuszczów obcych.



Natomiast powszechnie stosowaną praktyką jest opakowywanie i oznakowanie mieszanek tłuszczu mlecznego i roślinnego w sposób wprowadzający w błąd konsumenta.

- Chodzi na przykład o nazywanie wyrobów przymiotnikami „wiejskie” lub „extra”, w takich wypadkach prawidłowa nazwa to „mix tłuszczowy wiejski” - mówi Marzena Furmanek, p.o. Świętokrzyskiego Wojewódzkiego Inspektora Jakości Handlowej Artykułów Rolno-Spożywczych.

Często jest też myląca szata graficzna opakowań - dokładnie taka sama jak powszechnie stosowanych opakowań masła ekstra. Konsument sugerując się wyglądem opakowania, nazwą produktu (np. „extra”) oraz ceną, nie zwróci uwagi na skład kupowanego produktu i dokona zakupu miks tłuszczowego zamiast masła ekstra.

Tak istotne nieprawidłowości stwierdzono aż w pięciu kontrolowanych zakładach (83,3 proc. ogółem skontrolowanych) a dotyczyły one 57,2 proc. masy ocenianych wyrobów.

Producentów, którzy nie przestrzegali prawa ukarano mandatami karnymi na kwotę 2,4 tys. zł. Wydane zostały również decyzje administracyjne skutkujące karami finansowymi.



# Bezpieczny związek – czy psy muszą gryźć?

**W ciągu ostatnich miesięcy coraz częściej usłyszeć można o atakach psów na ludzi. Ofiarami agresji padają przeważnie dzieci i osoby starsze. Warto zatem poznać zasady postępowania, kiedy staniemy sam na sam z psem.**

Pies pomaga nam lepiej funkcjonować w społeczeństwie, czasem nawet ratuje życie. Nie dziwi nas, kiedy czworonożny ratownik wydostaje ludzi spod śnieżnych lawin czy ruin zniszczonych budynków. Codziennością stał się na ulicach widok psa przewodnika, coraz popularniejsza staje się również „dogoterapia”, która jest jednym z elementów rehabilitacji osób niepełnosprawnych.

Pies uczy człowieka poszanowania i lepszego rozumienia świata zwierzęcego, niejednokrotnie towarzyszy ludziom w samotności. Te i wszelkie inne zalety obcowania człowieka z psem znalazły odzwierciedlenie w literaturze i sztuce. Pamiętajmy jednak, że od momentu oswojenia psa człowiek wziął na siebie odpowiedzialność za jego los i wszelkie konsekwencje wynikające z posiadania czworonoga. Pies rozumie człowieka i wykonuje posłusznie jego polecenia. Nie potrafi jednak w pełni ocenić sytuacji w relacjach z ludźmi i reaguje jak zwierzę, zwłaszcza, gdy coś mu zagraża. Coraz częstsze wieści o atakach psów na ludzi przerażają, a łupem rozwartych szczęk padają najczęściej dzieci i osoby starsze.

Warto zatem poznać zasady, które, w sytuacji sam na sam z psem, uchronią nas przed przykrymi następstwami.

Radzi Bogdan Konopka, Świętokrzyski Wojewódzki Inspektor Weterynarii.

1. Jak odczytać machanie ogonem czy położenie uszu psa? Znajomość „mowy ciała” psa informuje nas, czy pies ma ochotę na zabawę, czy grozi nam z jego strony atak.
2. Jeśli dojdzie do ataku, powinniśmy zastosować pozycję „na żółwia”, czyli skulić się na ziemi i osłonić rękami głowę, szyję i uszy.
3. Podczas jazdy rowerem do obrony przed agresywnym psem możemy użyć roweru osłaniając się przed pogryzieniem.
4. Jeżeli mamy na sobie kurtkę lub inny gruby materiał, należy wtedy owinąć rękę i pozwolić psu chwycić się za rękę, pamiętając, że nie wolno wrywać wtedy ręki ani szarpać, gdyż pies zaciska wtedy szczęki coraz mocniej.
5. Nie podchodzimy do psa jedzącego a zwłaszcza, kiedy jest na uwięzi. Szczególnie należy pilnować dzieci, które same, nie potrafią ocenić zagrożenia.
6. W miejscach publicznych trzymamy psa na smyczy i z założonym kagańcem, nie możemy pozostawiać psa bez opieki.
7. Właściciel psa rasy uznanej za agresywną, zgodnie z ustawą o ochronie zwierząt musi posiadać stosowne zezwolenie na jego posiadanie.
8. Psy również się boją, nie rozumieją naszego postępowania. Czasem przy próbie pomocy zwierzęciu możemy zostać pogryzieni.

# Wzmoczone kontrole autokarów

Na polecenie wojewody Grzegorza Banasia, Świętokrzyski Inspektorat Transportu Drogowego prowadzi wzmoczone kontrole autokarów wyjeżdżających w wysokie góry.

Podczas kontroli inspektorzy zwracają uwagę na układ kierowniczy i hamulcowy oraz oświetlenie, ogumienie pojazdu, wyposażenie w apteczki i gaśnice oraz oznako-



wanie wyjść awaryjnych. – W przypadku jakichkolwiek podejrzeń, autokar zostanie skierowany na szczegółowy przegląd do stacji diagnostycznej – poinformował Władysław Mitrega, Świętokrzyski Wojewódzki Inspektor Transportu Drogowego. Dodał, że kontroli zostają poddani również kierowcy. – Zwracamy uwagę na trzeźwość i czas pracy kierowców. Sprawdzane są również wszelkiego rodzaju dokumenty, licencje i uprawnienia – mówi Mitrega. Kierowcy są także instruowani przez inspektorów na temat bezpieczeństwa jazdy w górach i zwracania uwagi na tzw. „czarne punkty”.

Aby kontrole mogły być prowadzone w każdym z wyjeżdżających autokarów, Świętokrzyski Wojewódzki Inspektor Transportu Drogowego apeluje do wszystkich organizatorów wycieczek o bezwzględne, wcześniejsze zgłoszenie odjazdu wycieczki. – Po otrzymaniu zgłoszenia inspektorzy dojadą na miejsce i skontrolują pojazd. Możliwe jest również sprawdzenie autokaru w firmie przewozowej. Wtedy organizator również musi powiadomić nas o wynajętym przewoźniku – mówi Władysław Mitrega.

## Kulturalny eksport

# Clezmer's

Nazwać ich świętokrzyskimi The Blues Brothers to dla nich prawdziwy komplement. Szukają bowiem inspiracji w muzyce dającej pozytywną energię i satysfakcję. Mowa o grupie Clezmer's, którą zna już cała Polska.



Po raz pierwszy spotkali się w 2003 roku w Kielcach. Jak sami mówią, była to „grupa nawiedzonych muzyków, która wpadła na genialny pomysł, żeby założyć zespół”. Stylistycznie miało to być połączenie takich gatunków jak rhythm & blues, blues, rock & roll, funky i jazz. I tak zostało do dziś. Obecny skład Clezmer's to: Grzegorz „MacGregor” Majcher (bas), Paweł „Jawa” Jaworski (wokół), Michał „Majcher” Kołodziej-ski (sax), Łukasz „Szakal” Rakalski (puzon), Bernard „Benek” Zdonek (trąbka), Dominik „Domel” Czwartek (bębny), Łukasz „Malina” Malinowski (gitara) i Marcin „Atol” Alot (klawisze).

Po dwóch miesiącach ciężkich prób zespół w czerwcu 2003 roku zadebiutował na scenie dając świetny koncert w Tomaszowie Mazowieckim (z tego miasta pochodzi jeden z członków grupy). Na początku 2004 roku grupa wzięła udział w programie zrealizowanym dla krakowskiej TVP3. Kolejny rok to dla zespołu przede wszystkim liczne koncerty, czyli to, co muzycy z Clezmer's wprost uwielbiają. Kiedy grupa zagrała koncert na żywo w Studio Gram Radia Kielce, media zaczęły się już mocno interesować poczynaniami ośmiu panów w garniturach i ciemnych okularach. Równocześnie trwały prace nad materiałem na debiutancką płytę. W listopadzie 2005 roku Clezmer's weszli do studia i rozpoczęli półroczną sesję nagraniową. Efektem tej pracy jest płyta pod przewrotnym tytułem „The Best Of 1931-2006”.

Żywiłem zespołu są koncerty – ci, którzy widzieli i słyszeli Clezmer's na żywo z pewnością się z tym zgodzą. Bowiem to nie tylko granie muzyki, ale prawdziwe show pełne energii, spontaniczności i radości.

Obecnie grupa przygotowuje się do występu na 27 festiwalu Rawa Blues Festival w Katowicach. Więcej ciekawostek o świętokrzyskich The Blues Brothers na stronie [www.clezmers.pl](http://www.clezmers.pl).

## Poznaj świętokrzyskie zakątki

# Oblęgorek



Oblęgorek, miejscowość w gminie Strawczyn, jest punktem początkowym czarnego szlaku turystycznego prowadzącego na Baranią Górę. Turystyczną atrakcją Oblęgorka jest Muzeum Henryka Sienkiewicza. W 1900 r. społeczeństwo polskie ufundowało tam majątek dla słynnego pisarza, z okazji 25-lecia pracy literackiej. Piętrowy dworek zaprojektował warszawski architekt Hugo Kuder, a urządzeniem parku zajął się Franciszek Szanior, twórca Warszawskiego Ogrodu Botanicznego. Do pałacyku przylega parterowy pawilon i najstarszy w zespole dworek myśliwski. W latach 1902 -1914 Sienkiewicz wraz z rodziną spędzał w Oblęgorku letnie miesiące. „Oblęgorek oczarował mnie zupełnie. Mało jest w Królestwie wiosek tak pięknie położonych” – wspominał.

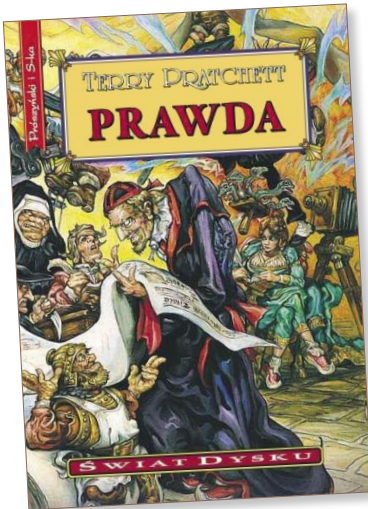
Po II wojnie światowej pałacyk przekazał państwu syn pisarza, z propozycją utworzenia w pałacyku muzeum H. Sienkiewicza. Otwarto je w roku 1958. We wnętrzach zgromadzono eksponaty związane z życiem pisarza, jego dorobkiem oraz epoką, w której tworzył. Można tam zobaczyć nie tylko wystawę książek pisarza, ale również zwiedzić pomieszczenia, w których on sam kiedyś mieszkał i pracował. Unikalny klimat tworzą oryginalne meble i obrazy z epoki Sienkiewicza. Pałacyk otoczony jest przepięknym parkiem, którego podstawę tworzą stare dęby i lipy.

Z Oblęgorka można udać się czarnym szlakiem na pobliską Baranią Górę, otoczonej wspaniałym rezerwatem przyrody o obszarze 82 ha. Ochronie podlega kompleks leśny składający się głównie ze starodrzewu jodłowego i bukowego. W bogatym runie tego lasu stwierdzono ponad 120 gatunków roślin naczyniowych, w tym wiele rzadkich gatunków. Niepowtarzalnego uroku i malowniczego piękna całej okolicy dodają lessowe wąwozy, miejscami przekształcone w nieckowate dolinki. Jest to idealne miejsce na weekendowe spacerunki o każdej porze roku.



Warto przeczytać

# W Świecie Dysku



„Każdy jest czegoś winny, a zwłaszcza ci, którzy nie są” – tym przewrotnym cytatem Terry’ego Pratchetta chciałbym Państwa wprowadzić w niezwykle świat książek tego angielskiego autora, przez wielu uznawanego za mistrza gatunku literackiego, jakim jest satyryczne fantasy.

Choć pozycje z dorobku tego autora poznałem już kilka lat wcześniej, to dopiero za namową znajomego, który polecił mi ostatnie dzieło pisarza pt. „Prawda”, postanowiłem nieco bardziej zanurzyć się w wymyślony przez niego świat.

„Prawda” to już dwudziesty piąty tom wieloksięgu, którego akcja rozgrywa się w Świecie Dysku. Ów świat ma swoją geografę, jest w nim Okrągłe Morze, nad brzegiem którego położone jest miasto Ankh-Morpork, porośnięta kapustą Równina Sto, przez którą przepływa rzeka Ankh i olbrzymie góry Ramtopy. Wszystko to opiera się na grzbietach czterech słoni, które z kolei stoją na skorupie ogromnego żółwia.

W powieściach Pratchetta pojawiają się ludzie, obok nich elfy, krasnoludy, trolle, wampiry i wilkołaki. Nie są oni jednak straszni, zupełnie przeciwnie, najczęściej to postaci bardzo komiczne.

Mimo całej fantastycznej otoczki Świat Dysku bardzo przypomina nasz ziemski, z religią, polityką, władzą i kulturą. Pisząc o mieszkańcach wymyślonego świata autor pisze tak naprawdę o nas samych, pokazując ludzkie zachowania w krzywym zwierciadle. Wydana ostatnio „Prawda” jest znakomitą furtką do zrozumienia tego świata. Jej bohaterem jest William de Worde, który przypadkowo został wydawcą gazety. Jego praca przysparza mu jednak mnóstwo kłopotów. Nie może opędzić się od wampira, który przebywa na odwyku, człowieka, który chce za wszelką cenę, żeby w gazecie ukazały się zdjęcia jego ziemniaków o śmiesznych kształtach, a także od ludzi, którzy pragną jego śmierci tylko dlatego, że jest dziennikarzem. Zatem serdecznie zapraszam Państwa do odwiedzenia tego intrygująco nieprawdziwego świata, pamiętając, że „światło wierzy, że przemieszcza się szybko. Ale myli się, gdyż nieważne jak szybko pędzi, zawsze odkrywa, że ciemność dotarła na miejsce wcześniej i już na nie czeka”...

Grzegorz Banaś  
Wojewoda Świętokrzyski

## Moje wyprawy z obiektywem

# Michniów

Ziemia Świętokrzyska jest miejscem, gdzie można znaleźć wiele śladów polskiej tragicznej historii. Właściwie nawet nie każdy miesiąc, ale tydzień mógłby być tygodniem pamięci. W lipcu obchodziliśmy kolejną rocznicę pacyfikacji i męczeńskiej śmierci 203 mieszkańców Michniowa, z których najmłodszy miał zaledwie 8 dni. Miejsce to jest jednocześnie symbolem martyrologii wsi polskiej w czasie II wojny, bo tak spacyfikowanych miejscowości było na terenie Rzeczypospolitej ponad 800. Ile osób to wie i o tym dziś pamięta? – a to przecież istota polskiego losu. W trakcie tegorocznych uroczystości na chwilę na niebie pojawiła się tęcza. Co symbolizowała w tym miejscu i właśnie w tym momencie, niech każdy dopowie sobie sam.



Lech Janiszewski  
Wicewojewoda Świętokrzyski

## Co, gdzie, kiedy?

### Andrzej Karwat – Druki na papierze tkaninie

3 sierpnia

miejsce: Galeria BWA, Sandomierz

informacje: 015 832 10 42

Podczas wystawy, która potrwa do 26 sierpnia, zostaną zaprezentowane autorski druki artysty na papierze i tkaninie.

### Złot Związku Harcerstwa Polskiego

10 sierpnia

miejsce: były poligon wojskowy, Kielce Stadion

informacje: phm. Agnieszka Drogosz, rzecznik prasowy zlotu  
tel. 0693111771

Złot organizowany jest w ramach obchodów 100-lecia skautingu. Głównym wątkiem tych obchodów stanie się zaprezentowanie aktywności harcerstwa w społecznościach lokalnych, ogólnopolskiej oraz europejskiej na przestrzeni historii.

### Święto Wojska Polskiego

15 sierpnia

miejsce: Kościół Garnizonowy, pomnik Czwórki Legionowej, park miejski w Kielcach

organizatorzy: Wojewoda Świętokrzyski oraz Wojewódzki Sztab Wojskowy w Kielcach

informacje: 041 342 12 44

Uroczystości rozpoczną się Mszą św. w Kościele Garnizonowym, następnie szwadron kawalerii, orkiestra, kompania honorowa oraz zaproszeni goście przemaszerują ulicą Karczówkowską pod pomnik Czwórki Legionowej, gdzie odbędzie się uroczysty apel, pokaz musztry, a przemówienie wygłosi wojewoda Grzegorz Banaś. Po głównych uroczystościach obchody Święta Wojska Polskiego będą kontynuowane w muszli koncertowej w parku miejskim. W programie m.in. pokaz sprzętu wojskowego oraz straży pożarnej i policji.

### Lato-Sport (Targi Branży Sportowej i Outdoorowej)

23 – 25 sierpnia

miejsce: Targi Kielce

informacje: 041 365 12 22

Największe w Polsce XVI Targi branży sportowej i outdoorowej. Jest to kontynuacja targów sportowych organizowanych przez firmę Summit, która zgodnie z zapowiedziami, począwszy od bieżącego roku będzie organizowana przez Targi Kielce.

### Transkapela

26 sierpnia

miejsce: Scena letnia Kieleckiego Centrum Kultury

informacje: 041 344 40 32, 344 40 33

Koncert muzyki karpackiej i huculskiej w wykonaniu zespołu Transkapela. Poszukiwania muzyczne grupy dotyczą muzyki tradycyjnej wielu obszarów kulturowych: Karpat, Ukrainy, Słowacji, Rumunii i Węgier. Jest to głównie muzyka wiejska i muzyka małych miasteczek, grana na huculskich weselach, w bukowińskich karczmach i na polskich jarmarkach. Wstęp wolny.

## Przepisy kulinarne



Prezentujemy kolejne przepisy przygotowane na ogłoszony przez wojewodę konkurs „Świętokrzyska potrawa świąteczna”.

### Ziemniaki z barszczem grzybowym

Składniki: 1 kg ziemniaków, 4 średnie cebule, 30 dkg grzybów suszonych (najczęściej borowiki, podgrzybki lub inne)

Zakwas do barszczu: Przygotowuje się przynajmniej tydzień wcześniej. Na letniej wodzie rozmieszać 2-3 łyżki czubate mąki żytniej i 1 łyżkę mąki pszennej. Wymieszać, dodać przekrojony ząbek czosnku. Dodać skórkę z chleba, względnie piętę. Po 2-3 dniach zlać wodę z wierzchu naczynia. Następnie dodać 1 łyżkę mąki żytniej i pół łyżki mąki pszennej oraz przekrojony ząbek czosnku i skórkę z chleba. Naczynie ponownie uzupełnić wodą. Po tygodniu zakwas jest już gotowy.

Przygotowanie:

Grzyby obgotować. Zalać wcześniej przygotowanym zakwasem. Doprawić do smaku solą i pieprzem. Na końcu dodać - według upodobań - 1-2 łyżek śmietany. Barszcz z grzybami podawać z ziemniakami okraszonymi cebulą zasmażoną na oleju.

Przepis przygotowała p. Krystyna Nosek  
ze Zdzieci Starych w gm. Połaniec.

### Paluchy z makiem (łamańce)

Ciasto na paluchy: mąka pszenna - 12 dag, masło - 6 dag, śmietana - 3 łyżki, cukier puder - 12 dag, jajko (żółtko) - 1 szt.

Mak: Mak - 1 szkl., mleko - 2 szkl., miód pszczele - 2/3 szkl., wanilia 1/2 laski, rodzynek - 10 dag, migdały - 10 dag, orzechy - 10 dag.

Przygotowanie:

Mak parzony gorącym mlekiem osączamy i przepuszczamy 3 razy przez maszynkę. Dodajemy 2/3 szklanki miodu pszczelego, najlepiej płynnego, pół laski wanilii, 10 dag rodzynek namoczonych w rumie, posiekane migdały i orzechy.

Ciasto:

Ze składników zagniatamy ciasto. Dobrze wyrobione ciasto odstawiamy do chłodnego miejsca na około 30 min. Następnie wałkujemy, wycinamy (formujemy) wąskie prostokąty, pieczemy w piekarniku, na natłuszczonej blasze. Paluchy powinny mieć jasnożółty kolor.

Przepis przygotowała p. Zofia Gacek  
z Folgi Pierwszej w gm. Wodzisław.