

Świętokrzyski Urząd Wojewódzki w Kielcach

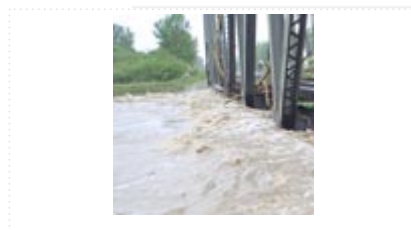
<https://www.kielce.uw.gov.pl/pl/biuro-prasowe/aktualnosci/3652,Sa-pieniadze-na-odbudowe-domow.html>
07.05.2024, 08:38

Strona znajduje się w archiwum.

Są pieniądze na odbudowę domów

Pomoc do 300 tysięcy mogą otrzymać osoby, które od maja br. straciły domy w wyniku powodzi, osuwiska czy huraganu – informuje Ministerstwo Spraw Wewnętrznych i Administracji.

Pomoc do 300 tysięcy mogą otrzymać osoby, które od maja br. straciły domy w wyniku powodzi, osuwiska czy huraganu – informuje Ministerstwo Spraw Wewnętrznych i Administracji.



Środki finansowe będą przyznane, jeżeli Powiatowy Inspektor Nadzoru Budowlanego wydał decyzję o nakazie rozbiórki zniszczonego budynku, a poszkodowani chcą się przeprowadzić na teren niezalewowy. Jeśli natomiast będą chcieli zamieszkać w wybudowanych przez gminę mieszkaniach komunalnych lub budynkach pieniądze zostaną przekazane samorządom.

Ze względu na rozmiary tegorocznej powodzi, rząd podjął nadzwyczajne działania aby pomóc poszkodowanym. Wprowadzone zostały liberalne zasady dzięki, którym pomoc będzie dostosowana do indywidualnej sytuacji poszkodowanych. W ten sposób rządowe wsparcie trafi do jak największej liczby powodzian. Podobnie jak przy wypłatach zasiłków do 20 lub 100 tys. zł na remont czy odbudowę budynków mieszkalnych zaproponowana przez rząd pomoc jest elastyczna. Pomoc do 300 tysięcy złotych wypłacana będzie w formie zasiłku celowego. Przyznawana będzie tym, poszkodowanym, którzy zdecydują się przenieść w inne niezagrożone powodzią miejsce. Wypłaty zasiłków będą dokonywane przez miejscowe ośrodki pomocy społecznej, niezależnie od kryterium dochodowego. Przyznane środki finansowe nie mogą być przeznaczone na odbudowę budynków gospodarczych, domków letniskowych i rekreacyjnych.

Pomoc udzielana jest na wniosek osoby poszkodowanej. Z wnioskiem może wystąpić:

- właściciel budynku mieszkalnego lub lokalu mieszkalnego,
- osoba, której przysługuje spółdzielcze własnościowe prawo do lokalu, którego przedmiotem jest lokal mieszkalny lub dom jednorodzinny,
- osoba, której przysługuje spółdzielcze lokatorskie prawo do lokalu mieszkalnego.

Wysokość przyznanej pomocy uzależniona jest od powierzchni zniszczonego budynku mieszkalnego lub lokalu mieszkalnego w zniszczonym budynku mieszkalnym.

Pomoc przyznawana jest po oszacowaniu szkód przez osobę, która posiada odpowiednie uprawnienia (np. rzeczoznawców). Pieniądze przyznawane są w ratach, z czego pierwsza z nich wynosi do 30% kosztów budowy budynku.

Pieniądze przyznawane są niezależnie od odszkodowania, które przysługuje z tytułu ubezpieczenia budynku mieszkalnego od

skutków klęsk żywiołowych lub zasiłku celowego do 6 tysięcy złotych.

Osoby, które otrzymały środki finansowe muszą przedstawić faktury i rachunki potwierdzające poniesienie kosztów z przyznanego zasiłku. Jeśli osoba, która otrzymała zasiłek, nie przedstawi odpowiednich dokumentów albo przeznaczy pomoc na inny cel, będzie musiała ją zwrócić.

UWAGA

Jeśli osoby poszkodowane nie zdecydują się na samodzielną odbudowę swoich domów lub mieszkań, a będą natomiast chciały zamieszkać w wybudowanych przez gminę mieszkaniach komunalnych lub budynkach to dotacje otrzymają jednostki samorządu terytorialnego. Pomoc rządu wynosić będzie do 300 tys. zł na jeden budynek lub lokal mieszkalny o powierzchni odpowiadającej powierzchni zniszczonego obiektu, nie więcej jednak niż 100 m kw.

[Drukuj](#)

[Generuj PDF](#)

[Powiadom](#)

[Powrót](#)
